

Centre for Studies in Social Sciences, Calcutta

Documentation of rare Assamese books in collaboration with Assam Sahitya Sabha, Jorhat and the Ford Foundation: microfilmed and digitised in October 2006

Record No: 2006/52	Language of work: Assamese	
Author(s) / Editor(s): Rameswar Bora		
Title: অসম সাহিত্য সভা পত্রিকা		
Transliterated Title: Āsāma Sāhitāyā Sabhā Patricikā		
Translated Title: magazine of Assam Sahitya Sabha		
Place of Publication: Jorhat	Publisher:	
Year: 1940-41 (1862-63 Era)	Edition:	
Size: 22 cm 122 pages	Genre: Magazine	
Volumes: 9 - 3 issues	Condition of the original: Brittle	
Remarks: First published in the year 1917 and has been continuing.		
Holding institute: Assam Sahitya Sabha, Jorhat	Microfilmed and digitised by: Centre for Studies in Social Sciences, Calcutta, 2006.	
Microfilm Roll No:	From gate:	To gate:

অসম

সাহিত্য সভা পত্রিকা

নৱম বছৰ—দ্বিতীয় সংখ্যা

১৮৬২ শক



সম্পাদক

শ্রীৰামেশ্বৰ বৰুৱা

অসম সাহিত্য সভাৰ পৰা প্ৰকাশিত

চন্দ্ৰকান্ত সাহিত্য মন্দিৰ, যোৰহাট।

সূচী।

১। অসমীয়া যোজনা আদিৰ কথা ...	শ্ৰীশ্ৰদ্ধৰ বৰুৱা সাহিত্যবত ...	৫১
২। পুৰণি গীত ...	সংগ্ৰাহক শ্ৰীঅৰ্জুনচন্দ্ৰ দাস ...	৫৬
৩। পূজাৰ অৰ্থ ...	শ্ৰীদীননাথ শৰ্মা ...	৫৭
৪। অসমীয়া সভ্যতাৰ ইতিহাসত সত্ৰীয়া বুৰঞ্জীৰ ঠাই ...	শ্ৰীমোহনচন্দ্ৰ মহন্ত বি, এল, ...	৫৯
৫। আই লক্ষী চৰিত ...	সম্পাদক ...	৬১
৬। সুগাহতাৰ শ্ৰীশঙ্কৰ ...	শ্ৰীকীৰ্ত্তিনাথ শৰ্মা বৰনৈলৈ ...	৬৪
৭। একাক্ষৰী ভাষা ...	শ্ৰীমানমচন্দ্ৰ বৰুৱা ...	৬৬
৮। শ্ৰীশঙ্কৰদেৱৰ প্ৰচাৰিত ও প্ৰেৰিত বৰ্ণন আচনি ...	চাৰিগাওঁ সঙ্ঘৰ সজ ...	৭১
৯। পোতা কিতাপৰ চমু আলোচনা ...	সম্পাদক ...	৭২
১০। চাৰ্ফাৰকাণ্ড ...	শ্ৰীবেবেশ্বনাথ সাংখ্যাজীৰ্ণ ...	৮৭
১১। সম্পাদকীয় ...	সম্পাদক ...	৮৯

বোৰহাটৰ দৰ্পণ প্ৰেচত ছপা কৰা হ'ল।

অসম সাহিত্য-সভা পত্ৰিকা

ভাদ-আবোন, ১৮-৬২ শক

নৱম বছৰ } মুঠ সংখ্যা-৩৯ } দ্বিতীয় সংখ্যা

অসমীয়া যোজনা আদিৰ কথা।

যোজনা আৰু বগুৱা আদি ভৱতীৰ ঠাটৰ কাব্যৰেখা বৰুৱা দেশতে কাব্যৰ বহুৰূপ। ই সাংস্কাৰিক এক সৰ্বমূলক আৰু, আৰু এয়ে নাশ্যাকিণে, সাহিত্যিক ভৱতীৰ ঠাটৰ তেনেই উল্কা বা উদয় হৈ পৰে। ইয়াৰ প্ৰথম একোটা একোটা, অলপ অলপে একোটা জটিল ভাব যেনেই ভাঙি গতি মনত স্তম্ভ দিব পাৰে, তাক দেখি বাস্তৱিকতে তথা মানিব লাগে। একোপাত লিখিব যিটো কথা লোকক ভালকৈ বুজাব নোৱাৰি, তাক সৰু এটা যোজনা বা বগুৱাকাই জু-আৰাৰ কথাৰেই তেনেই পৰিষ্কাৰিত কৰি উলিয়াই দিহে। অসমীয়া ভাষা এনে বহুৰূপে নথি হ'লকী। আমাৰ যোজনা আদি বচন আৰু বগুৱাক্যৰেখাৰ এখন ভাল অৰ্থগুণিৰ প্ৰয়োজন, এই কথা কোনেও হুই নকৰে। শেৰে নোহোৱাত, অনেক অৰ্থপুৰণি বাক্য হেৰাইছে, আৰু কিছুমানৰ যোজনা আৰু কৰ্তাৰ জোৰাও নাই এনেও নহয়। হুইতে আমাৰ এনে বিধৰ প্ৰাৰম্ভ হ'লকৈ আছে—এখন কৰ্ণে গৰ্ভন চাহাবৰ "Some Assamese

Proverbs", আৰু ইয়াৰ শ্ৰীত বহুৰূপৰ বাহুৰেখা ডাক্তাৰীয়াৰ "বগুৱাক্য কোষ"। গৰ্ভন চাহাবৰ মন কিতাপ মাত্ৰ ২৭ পৃষ্ঠা, তাত মুঠে ৩০০ টা যোজনাৰ চমুকৈ ইংৰাজী অৰ্থ দিয়া আছে; বগুৱাক্যৰেখাৰ তাত পোতা নাহি। বাহুৰেখা ডাক্তাৰীয়াৰখন প্ৰথম ২০৮ টা বগুৱাক্যৰ অসমীয়া ইংৰাজী দুই ভাষাৰেই অৰ্থ দাঙে; কিন্তু তাত অলপ বগুৱাক্যহে আছে, যোজনা নাই। এই প্ৰত্যক্ষ নিমকে, আজি বহু বছৰ পৰিশ্ৰম কৰি পৰা ৰায় মানে, যোজনা আদি বচন, বগুৱাক্য আৰু বিশেষ অৰ্থ বৰ কিছুমান স্ত্ৰীয়া দলৰ সংগ্ৰহ কৰি, সেই সকলো-বোৰৰ অসমীয়া শব্দ ইংৰাজীৰে অৰ্থ দিগি, "বগুৱাক্য" নাম দি, এখন অধিধান যতনটি পোৱা আছে। এই প্ৰক্ৰিয়াৰ প্ৰথম একোৰেই পুৰুষটো গিখা এক সৰ্বকাম অসম্ভৱ। তথাপি পোতা ৰায় মানে বচন মাৰি ইয়াত স্ত্ৰীয়াৰ, ইয়াৰ আকাৰ বৰ ডাঙৰ হৈ পৰিগণে, ছপাৰে বোধ কৰে। এয়া হেৰুৱাবৰ সন্ধান ক'ৰগৈ। বিবি অৰ্থবিধিৰ বাবে ইয়াৰ ছপা কৰি উলিয়াওৱা বুৰুকত হৈছে। বৰ্তমান প্ৰথক সেই প্ৰাৰম্ভ পাতনিৰ পৰা উদ্ধৃত।

মাজতে আজি কিছুদিনৰ পৰা, আমাৰ শিকিত সংগে অসমীয়া যোজোনাবোৰৰ বৰগোচিৰ সন্ধান কৰা নাছিল। অনেককে চমো কৰা বৃদ্ধি ইয়াতলৈ আত্মগোপন যোজোনা কৰিছিল। সাময়িক কিতাপ, সম্বন্ধ সংগ্ৰহ প্ৰতিভা সেই বাবেই যোজোনাবিগ্ৰাহক যাহাৰ নৰ নৰ বেগা বেগা। কিন্তু

আজি কেইবাবাৰ মানৰ পৰাই শিক্ষিত লোকৰ হস্ত পৰিছে। কোনো কোনোৱে যোজোনা সংগ্ৰহ কৰিবলৈ পৰিচ, আকৌ এৰি এৰি বিছে; কাংগ, এই কাংগটো এনে ভয়ভীৰু যে, কিছু আগ পঢ়িছেই আহুতল আৰু আশিৰ পাৰ্শ্ব, মাহুচে ইয়াক এই দিবলৈ বাধ্য হয়। ১৯২৫ চনত বাহুবাহাৰত ৩০মানকসং সংগ্ৰহণা ডাঙৰীয়াই যোজোনা সংগ্ৰহ কৰিবৰ নিমিত্তে, অসম সাহিত্য সভাৰ কৰিবলৈ বৰ এটি পুৰণাৰ পোষণ কৰিছিল; আৰু তাৰ পাবে তিনি কি চাৰি জনে, পাৰ্শ্বপতি কিছুমান যোজোনা সংগ্ৰহ কৰি, সাহিত্য সভালৈ পঠাইছিল। কিন্তু সেইদিনাক সংগ্ৰহত যোজোনাবৰ অৰ্থ নাই, আৰু লুপ্তও বহু নহয়।

চতুৰা ঠাৱৰ বসন্তবোৰ চকী কৰি বৰ হুঙা মাৰ্গে। ইয়াৰ ভাৱ, ভাষা আৰু বচনে আশুপিত বিবিধ সৌন্দৰ্য্য আছে, আৰু ইয়াৰ পৰা বহুত কথা বচনবোৰৰ দুখা জানিব পাৰি। যোজোনা প্ৰকৃতি গদ্যসংগ্ৰহত, এহাতে কেনেইকো নানা ভকৌবে বত বিহৰণ লাগুত্ৰাণ উপবেশ বিয়া আছে, সেই বহুই আন হাতে, বতগৰাকীৰে ভাৱৰ বৈশিষ্ট্য বন্ধা কৰিছে। ইয়াৰ বচন আন একোৱে ভাৱৰ ব্যস্ততা বন্ধা কৰিব নোৱাৰে। যোজোনা প্ৰকৃতাঙ্গ আদি বান-বোৰ ঠাট বৃত্তি, ঝাপ, বগাৰু প্ৰকাৰে কবিলে, ভাষা বিতুল, প্ৰাঞ্জল, শুভল, ভাষা আৰু ভাববাহক হয়।

অসমীয়া ভাষাত অসম প্ৰকৃতিগুণী গদ্যৰ আছে। তাৰ কোনো কোনোটাৰ অনেক অৰ্থ হয়। সেই অৰ্থবোৰৰ ভিতৰত প্ৰত্যেক বচনমূল। প্ৰকৃতাঙ্গ। কেতিয়াবা একোটা বাক্যেই হৈ পৰাৰ পৰিপৰ্য্যক অৰ্থ কোৱাও লগা হয়। "হাত্ত" লক্ষণ এই প্ৰকৃতিগুণী প্ৰত্যন্ত অন্য পদ যোৱা বিয়াত

"হাত্ত অঙ্গ", "হাত্ত উটা", "হাত্ত উল", প্ৰকৃতিগুণী বেলেগ বেলেগ অৰ্থৰ প্ৰকৃতিগুণী হৈছে। "হাত্তে" এই গুণীয়া শব্দটোৱে হওগৈ আৰু "হাতে হাতে" পৰা ১০টা মুকীয়া অৰ্থ আছে। এই অৰ্থবোৰ আদি অনেক জানিব পাৰে, কিন্তু কোনোবাৰি অবিদে। বা পৰীক্ষিত প্ৰশ্ন আহিলে, একেলগে পোষ্টাৰ ক'ৰ বা নিৰ্দিষ্ট কোনোবোৰে: কেতিয়াবা আকৌ বাক্যটোৰ অৰ্থৰ মাজ ইফাঁপ দিয়াগৈ বহুত বৰ্ণনাগাৰণ প্ৰত্যেক হৈ পৰেগৈ; যেনে, "হাত্ত হৰা যোগা" (হাত্ত বাক্ত হৰি প্ৰকাশন কথা) আৰু "হাত্ত হাত্ত পোতা" (লৌচ, কথা); "হাত্ত সুখ যোগা" (হাত্ত আৰু সুখ খোতা, নতুবা অলপমান খোৱা) আৰু "সুখ হাত্ত পোতা" (সুখ, লৌচ কথা)। সেই বহুই "পৰিষ্কাৰে দিয়া" আৰু "বিহিৰ দিয়া"—আগবটোৰ অৰ্থ বিহিবলৈ আশা বিহা, আৰু "পাচটোৰ অৰ্থ হৈছে বিহিবলৈ অৰ্থবৃত্তি বিয়া।

যোজোনা আৰু প্ৰকৃতিগুণী আনেকত কোনো ঘটনাৰ উল্লেখ পোৱা যায়। তাৰ বামায়ণ মহাভাষ্যৰ বিনয়ে পৰা বিবিধ পুৰণ পটনম উল্লেখ পায়। তা উল্লেখ আছে। "বামে মাৰিণেত মা allusion" বাবেণে মাৰিণেত মৰা, ইয়াত বাহুচে: সৌভাগ্য হৰিবা নিৰিবেত মাতীক সোণে পৰত কৰু বিহিবলৈ আশেণ কৰাৰ উল্লেখ আছে। "হাত্তাৰু বজাৰ মই চুৱিকিলে। চিৎ, তিৎয়েৰ কাশকট বাহিৰে অসুত", এই বাক্যত হতবাহীৰৈ সোণৰ জীমক কুৰ্ম কৰা, আৰু পাৰ্শ্বসকলৰ প্ৰতি অস্ত্ৰাঙ্গ কৰুট বাহাৰৰ কৰা উল্লেখ পোৱা যায়। কিছুমানত আকৌ না না বিহিৰ সাধুকৰা বা উপভাঙ্গ আৰিটলৈ উলুকিওৱা আছে।

প্ৰকৃতিগুণীবোৰ কেনেইক উল্লেখ হলে তাক বৰ যোগাৰি। কিন্তু মাহুচে কথা চুটি কৰিবলৈ এম হৈ ইয়াৰ প্ৰকৃতিগুণী উৎপত্তি পুৰী কৰিলে টি থকা কথা। "প্ৰকৃতিগুণী কৰাটোৰ অৰ্থট হৈছে বাক্যটোৰ এক প্ৰত, অৰ্থাৎ কথা চুটি কৰিবলৈ, বাক্য এটাৰ আধা-তুৰণীয়াই কৰা। একোৰৰ মাজ; যেনে, হৰাৰ আধা-প্ৰত্যন্ত থকা হুগি চুটিক "হৰা হৰা" বুলিছে, বা পৰা ভাঙন হোৱা হুগি

বৰণ "লগ হোৱা" বুলিছে। কিছুমান প্ৰকৃতিগুণী আকৌ ক্ৰিয়াসূচক; যেনে, "লগনিত পোনা মেলা", "বোনে পাৰেণে পটা", "সোণ মাৰা"। কোনোবোৰ প্ৰকৃতিগুণী কাৰ্য্যবিধেৰ প্ৰাণ উৎপত্ত হৈছে, যেনে "হাত্ত গোৰোৰা", "হাত্ত চেণেগা", "চুৰা পোটাৰু উগাৰি। কেতিয়াৰ প্ৰকৃতিগুণী বৰ্ণনামূলক, যেনে, "হাতে ভাতে লগা", "হাত্ত উটা", "হা জোকা", "চকু লাপ লোৱাৰা"। এই বহুইই মান-না কৰে বিধিৰ সাৰৰ প্ৰত প্ৰকাৰ হুই হ'বলৈ পাৰে।

আমাৰ ভাষাত সাধাৰণতে যোজোনা কৰনা, ভাৰু বচন আৰু ক্ৰমিক বচন, এই কেইবিধৰ বচনৰ যোজোনা আদি প্ৰাচীন আছে। নীতি বচন বোলা বিধ বচন বাক্যও এই কেইবিধৰে অৱগত। কৰবা-বোৰা যোজোনাট; বিধাৰ যোজোনাৰ কৰতীয়া অৰ্থ আছে, তাকে কৰবা বোলে। কৰবা-কৰি বৰ কটন ভাৱৰ, আৰু তাৰ বাহাৰৰ সৰ্বসাধাৰণ ভাষাত বিহা। বহু দিনৰ পুৰেই পোহৰাটৰ ৩বিধাকৰ পৰাই ভাৰু বচন চমো কৰাই উলিয়াইছিল। যোৰহাটৰে বিধাৰাৰ ৩বিধাৰণ চকু বৰাই ক্ৰম-বচনকো এপন কিতাপ প্ৰকাশ কৰিছিল। কামৰূপৰ ত্ৰীমুত হৰিধাম বহুই আৰু ত্ৰীমুত কাৰিবাৰ চুটা ভকতে লোপন কথা প্ৰয় কৰবাৰ প্ৰতিভা আছে।

যোজোনাত পুৰুষকো বোণে; হুইনো অৰ্থৰ একো প্ৰশ্নে নাই। এটা কথাৰ আন এটাৰে সৈতে যোজনা-বি বিজ্ঞা বেগুণ্ঠাৰ বাবে, ইয়াক যোজোনা বোলা হয়। কিন্তু পোতাৰ লগতটোৰ অৰ্থৰ ব্যাপকতা গঢ়ি যোৱাত যোজোনাম বুলিলে বিজ্ঞান মনক; যথাকো

হোৱা হ'বলৈ। পণ্ডিতক, বিজ্ঞান মনক; যোজোনাক অনেক মৰ, যেনে, "বাপেকি চাই হোৱাণী, মাক চাই হোৱাণী," "হাৰ চাই বেনি দায়, মৰু জাই বেনি দায়", "নেকান লৰা পনি, বাৰেই হৈচৈ লগ কৰিলে ঠোক পৰিলে ধাৰি।" "চিহ্ন" যোজোনামোহৰি হুই, সমাজ, ধৰ্মন, বিজ্ঞান, বাস্তবীতি, অৰ্থনীতি, ইতিহাস, ভূবি, শিকা, বোৰা-বেশাৰ, প্ৰকৃতিগুণী

শিষ্টাচাৰ, আৰু সাধাৰণ চলন-সুচন আদি সকলো গাণ-শিষ্টাচাৰ বিহৰণ লক্ষণ উপবেশ আছে। ইয়াত বেৰাণ শাস্ত্ৰৰ ভণ ভৰণ পৰা সাধাৰণ বন্ধতা কথাটোক, মাহুচক লগাৰ গাণি পৰা প্ৰাণ সকলো বিহৰণে পোৱা যায়। ইয়াৰ পৰা অসমীয়া মাহুচৰ শিকা-শিকা বাচী-নীতি, আধা-বাহাৰাৰ, ক্ৰি, দমাজতা আৰু ক্ৰীৰ মাজল হুইব পাৰি।

যোজোনাবোৰ আন বোৰ পৰ পৰিণ হ'বে, কোনোবাৰি পাৰ্শ্ব টা, কিতাপ শিখাৰি একেবাৰে গিৰি যোৱা নহয়। ইয়াৰ একো একোটা, কোনো কথা কৰি বা জাৰি, একেবাৰে দক্ষত্ৰ বসন্ত যোজোনাব বচনে

বেলেগ বেলেগ মাহুচে য়াৰ। বহুত। তাৰ ইয়াৰ ভাণ আৰু ভাষাৰ পৰাই বুজিব পাৰি। কোনোবোৰ যোজোনা প্ৰাচীন আৰু কেতিয়াবোৰ আধুনিক। প্ৰাচীনবোৰ বহুকাৰণ পৰা মাহুচ হুণে হুণে চলি আহিছে। ইয়াৰ কেতবোৰ শিকিত আৰু কেতবোৰ অৰ্ধশিকিত নতুবা অশিকিত মাহুচে বচনা কৰা হুণি অহুমান হয়। কিন্তু সেই সকলো বিলাক মাহুচেই বে অতিজ বন্ধা বুদ্ধিমান লোক, তাতে আশাৰে নহেই নাই। যোজোনাবোৰ ভিহৰ কিছুমানৰ কৰাৰ কোণল, ভাৰৰ গজীভাৰ, তাৰাৰ সৌন্দৰ্য্য আৰু অৰ্থৰ ব্যাপকতা খতি ভণ পাপৰ। "একোৰুণি বুক আছে অগতঃ জুৰি, অলপে ভাণ পৰ ওপৰলৈ গুৰি" এই যোজোনাকো ভগৱানীয়া উল্লেখমধ্যমাৎ অৰ্থাৎ, প্ৰাচ-লগ্ন চন্দ্ৰাৰ্ণি বন্ধা পৰ্ণানি বহুৎ নেতি মহেৰণিৎ এই লোকটোৰ পৰা ভাৰ্তি বন্ধ। গতিকে, যেনে বিহৰ যোজোনাবোৰ কোনো প্ৰকাৰেই নহুনা বা অশিকিত মাহুচে বচনা কৰা হুণি নোৱাৰি। বহু ভাণ যোজোনাই উল্ লক্ষ নিমগ জাৰে নিয়াটিক বহিছে। "কহুৰ মাহাৰে বচনে, মাহুচে মাহুচে বহুৎ" এই যোজোনাব কথাটো শিকিট সাধাৰণ; কিন্তু তাকে পদৰ বুলাবলৈ, ইয়াত মাহুচেহেৰ মনকে লগাই বিছে। "ভোমাৰ বাৰিৰে বাহাৰা, তাকে কৰিছেই

পড়ি। তাকে কি ধোমসের ধান সদাও, কপাটো মন কুন্ডিয়া" এই যোজোনামটো অশ্লীলত্ব সহকারে বন্দনা করাও হব পাৰে; কিন্তু, বদ্যাবার কোবাব ভাঙটোটা গট, মাহুছন যে মজিক আৰু বুদ্ধিক, তাক কোনেও মুই কৰিব নোহোবে। কথা কোবাব এনেগোৰ কৌশল জন-পুৰুষ আৰু চোকা বুদ্ধিৰ মাহুছবেহে জানে।

কেতকি যোজোনাম আছে, সেইবোৰে লম্বা-ছোৰালী বা তিবেনা মাহুছন বিষয়ে বচিত, আৰু তাত্ত জায়েই বোকা-কটা আদি কিতোতা বনৰ উল্লেৰ আছে। ভাষা কাৰ বন্দনৰে গঢ়িলে চাই, সেইবিলাক মাহেও মাহুছবে মানা কথা বুলি মনে ধৰে; যেনে, "স্তীতৰ কাৰোনে মামৰ তাৰোনে লমান", "আগোবাৰি মাৰিবা কিলাৰা। লবি বচিব আই, সোৰকনি মাৰিবা কিলাৰা, উভতি বুলিব বচি", "তিনি লৰুণি কবছে তাত, পৌচেকৰ জিহাজে উভতি পাত", "মন নবৰে পৈৰ ববত, থৈ আহীংগৈ আৰিৰ ঘৰত", "হাতকট কোৱক টান, তেও নহৰ মোৰ বাহী-ননৰ মান", "এসেও জাৰী হেনেও জাৰী জাদটেক বিটী পাকত পানী", এইবিলাক যোজোনাম তিনি বাহীৰেই, কিতোতা মাহুছন যুগৰ কথা জনা যেন মানা। "কজ গাক কিজ বান্ধীৰ সোতত কজত ব, স্তীৰ সোতত পানীৰ লজতও", বা "দুকৰ অকৃত্তি গুটা, বাকো ব্ৰহ্মণী টুটা", নতুবা "টুকিত মতে বাৰ, উৰালত ফৰফাৰ স্তম্ভক পাত দিনলৈ কৰাও", এনেগোৰ যোজোনাম, অকল বান্ধীৰ পৰাই, কিতোতা মাহুছন বন্দনা নহৰ বুলি মনে ধৰে।

"তিনি ল বচি বহৰে হটা হৰ মাটি, বোলাৰ চীয়াৰ এগোৰে অৰু মেণি চাৰ, বোলে বহবেৰ এলমতে মাহু" ইয়াৰ অৰ্থ হৈছে, বোলা আৰু বগোৰ হটাৰে-ৰু ভাঙিলে নহটাকৈ থাকে; গতিকে ই বিজ্ঞান বিদ্যক যোজোনাম। পূৰ্ণ কালতো জামৰ মাহুছে সে বোগা বীণাৰু পৰাৰ সজ্জৰ পাৰিছিল তাক "কোবৰ কাচি এৰাই চলাব" বা কাৰোৰ পৰা বুদ্ধিৰ পানী "জমা-সুৰ" তাক "লৈ বাৰ বাৰি পোলাবা", এনেগোৰ বাক্যত সাধুকথাৰ উল্লেৰ আছে।

"নাই বজাশচী নাই শুভাশচী," ইয়াত শাইয়াৰ বৰণ উল্লেৰ পোহা যায়। "গড়গাৰৰ পিৰৰ বাট, গুটাকো নিচিনি ডোকাৰো নিচিনি, হাৰে পতি গাৰুটিপাটু", "নদীৰ বন নাই থানে এৰা পোকেই বিয়াৰ বন নাই ভাঙে আত পাৰে", এনেগোৰ বাক্য বাহীৰেই বিহয়। "তিনি লিগ এক মুস, তেদে লগত নেয়াৰ কজ", "তলে বৰ গুণৰ গোণ, তাৰ পথাৰত নহৰ কোন", "হাৰ কালে ব্ৰহ্ম-স্মৃতি পেন, তাৰ পথাৰত নহৰ কোন", এই শ্ৰেণীৰ বাক্যবোৰত জ্যোতিৰ আৰু হাত-চোতা বিজ্ঞান জ্ঞানৰ আছে। এলমতত এই দেশৰ কমাৰেই, কৌৰ পৰা বন-টোপালকে, দেশত লগা সকলো বিধৰ গোৰ স'জুলি গঢ়িব জানিছিল। "ঘুটী-শালত গঢ়িহে কমাৰ শালত গঢ়িব গাৰি", এই যোজোনামটোৰে সেই কামৰ কথা আমাৰ মনত পেলাই দিয়ে। "দুকৰ মৰে মৰে, তিবি মৰে বিহৰে", "শুকৰ বন, ত্ৰিবি বিহৰ", এই দুটা বাক্যৰ পৰা বুদ্ধিৰ পাৰি যে, এই দেশৰ মাহুছে পূৰ্ণে বগলৈ কজ নকৰা আছিল। অৰ্থাৎ কিতোতাৰ পক্ষে লমান প্লেসৰ কৰি বনে সাজিবি কটা, পুকৰৰ পক্ষে বন কৰাৰে তেনে বুলি ইয়াৰ মাহুছন ধাৰণা আছিল। মাহুছক কিতোতাৰ বিষয়ে অলপে বাক্য আছে; যেনে, "তুকলা-গুৰল কৰা", "হাড বজা", "হাড ডালি ডালি কৰা", "পথাৰ", "গুণ মাৰ" ইত্যাদি। ইয়াৰপৰা বোধ হয় এনে অল্পমান কৰিব পাৰি যে, গুৰুকালত এই দেশৰ ওপৰ গাৰুৰ মাহুছে ইতিম পোকক শাসন কৰিবলৈ বৰটেক মাৰ কিলা কৰিছিল। শেউ, কৰা স্ক্ৰুমান চোৰা বৃকাললৈ অনেক কুৰলা আৰু নাছিত কথা আছে, যেনে, বাহিৰলৈ বোৰা, ফুৰা হোৰা, শৌচলৈ যোৱা, বিধুতি যোৱা, পানৰ বাহিৰ হোৰা, গা মুৰ হোৰা ইত্যাদি। তাৰপৰা অসমীয়া মাহুছনৰ মাজিত বচিব পৰিবৰ পোহা পৰে। এ পেনে, যোজোনাম আদি বাক্যবোৰত মান-তৰকৰ বহুমানৰ কথা লোমাই আছে। জামৰ এই

যোজোনাম আদি বচন আৰু বগ্ৰ্যাক্যবোৰ অসমীয়া সাহিত্যৰ মৰ্য্যাদা সুস্থাপন সম্পন্ন। "তিনিমান বাক্যৰ অৰ্থৰ অৰনতি বচীচে, অৰ্থাৎ পূৰ্ণে লগ অৰ্থ আছিল, কিজ পাচত সেয়ে বিধিৰ গৈ বোকা লগে মটা হৈছে; যেনে, "গক গুলা মাহাজন" বা "তুলসীপতীয়া বাঘু", "গক গুলা মাহাজন" আচল অৰ্থ আছিল, গক মনে অজানী জনক জানি দি, জ্ঞানী হবলৈ আশুগোক। কিন্তু সম্প্ৰতি এই বচন গাৰি বৰূপেহে ব্যৱহাৰ হয়। সেই বচনেই "তুলসীপতীয়া বাঘু" মানে তুলসী পাত যেন বচি বাহুৰ। কিজ সম্প্ৰতি ইয়াক তুলসী পাত ছটীয়াৰ্হতা মানা-পাতিত অসমীয়া বাঘু বৃকাললৈ তুলু জাৰেবেও ব্যৱহাৰ কৰা হয়। অৰ্থৰ এনে অৰনতি কোনো কোনো দেশত জামৰ অজ্ঞতাৰ পোহতো ঘটিছে। বাক্য বা শব্দৰ অৰ্থৰ এনেগোৰে অৰনতি আন ভাষাতো দেখা যায়; যেনে, "তাৰাত এনে উপাৰহণ অলম আছে কোনো কোনো যোজোনাম গ্ৰন্থতাই গৰ মিলাবৰ লগে নতুবা বাক্য ক্ৰটিস্থৰ কৰিবলৈকে, শব্দ আৰু বিভক্তি প্ৰয়োগত অতি অশ্লীলকৈ ব্যৱহাৰ কৰা হৈছে। সেইলৈকে একোটা শব্দ অতি জিভ বাব এনে কৰা কৰিবলৈহে বা একো হাতত এনে একোটা বিভক্তি প্ৰয়োগ কৰিহে যে সেই কৰ বা সেই হাতত সেই বিভক্তি ব্যাকৰণৰ মতে বিদ্য নহৰ। "বনা বুলা গৰলা পেং এই চাৰি হাৰাম পেং" ইয়াত পেং শৈ খোজ কটা লেভো বা খোৰা বৃকাললৈ "পেং", আৰু গাৰুপ বা মেগ্ৰক "লেং" বুলিছে আৰু ভিত্তি পৰিব গটা মাহুছক "পৰিবলীয়া গুৰুণি" গৰলা বুলিছে। "গ তিবি ফেৰোণী অকল কৰলী অকল বৰিবৰ অকল কৰিবিহৰ" ইয়াত "কিৰিবৰ" মানে ক্ৰিয়াকাৰ বা ক্ৰি় কৰণ। "শুকী, ধৰি, তজি এই তিনি গ্ৰাণে বৈৰী" এই যোজোনামত "ধৰি" শব্দৰ অৰ্থ ধৰি পকা কাৰী, অৰ্থাৎ সাধাৰণিক বিহয়ত জামকি বা অক্ষৰণ। "শৰত, "শুকৰ মৰ" ইয়াত মৰে বনটোক চুটি কৰি "শৰ"

বুলিছে। কিন্তু এনেগোৰ পৰ ব্যাকৰণৰ মতে নহৰ। কোনো কোনো হাতত বিভক্তিতে এই বচনেই অপোহাৰ পকা হোৰা যায়। এনেগোৰ বচনেও গুণত কোৱা বিধশ্লীলকিত বা অশ্লীলকিত মাহুছন বচিত হব পাৰে; কিন্তু ব্যাক্যবোৰ জামৰ গাৰিলে চাই, এনে বৈজ্ঞানিকক পোহলৈ মাহুছন চকু নপৰে। একো একোটা যোজোনাম আগ পাচ কৰি ব্যৱহাৰ কৰাও দেখা যায়। "বামলৈ চালেও ভৰি, দীতালৈ চালেও মৰে" এই বাক্যটোকে "দীতালৈ চালেও মৰে, বচনৰ বামলৈ চালেও ভৰে", এই ধৰে জাম গুটীপালট পাচ কৰি সৈত ব্যৱহাৰ কৰে। এনেগোৰ বচন অকল বুলে বুলে চলি অহাৰ ওপে, মাহুছনৰ যুগত পৰি এনে কৰণে গঢ়িছে। কোনো কোনোটা যোজোনাম, গৰ মিলাবলৈ, নিৰ্বৰ্ণক বা স্তম্ভৰ নথকা কথা সংযোগ কৰা আছে; যেনে, "কেপাঁই, দান মাৰিলেহে মৰে নিৰ্বৰ্ণক পাৰ" ইয়াত কেপাঁই শব্দ নিৰ্বৰ্ণক সংযোগ "মিনেটা বৰী-পাত, এইপেনে মাৰিবা মুকনৰ টোকেলা, বিহা নাইহিলা গাট" "চিতাক কৰিলে চিত, কৌচে মুগাং গি লগে কৰিলে, জোতা কাৰিৰে শিল" এই যোজোনাম গুটাৰ আগৰ চুটীকৰ কিবা অৰ্থ থাকিলেও, পাচৰ চুটীকিহে সৈতে তাৰ একো সংঘৰ নাই। এনে উপাৰহণ বিজ্ঞান বিজ্ঞানম যথিতো জামেগ পোহা যায়, যেনে, "বেগত আছে তেলৰ টাৰি তাতো আছে তেল; ভিতৰতে বাহিৰেই আছে, বাৰত কিহৰ মং"; "বৰ বেজেনেৰ পাচ লক বেজেনেৰ পাচ, ভিত্তিহে বেজেনে ছু পাৰি দাত" এই ধৰে নিৰ্বৰ্ণক বা অলমগে কথা সংযোগ কৰি বচন বন্দনা কৰা প্ৰণালীটোক অসমীয়া ভাষাৰ এক বিশেষ বুদ্ধিৰ পাৰে। আন আন দেশে সৈতে মাত্ৰায়ত চলাক, চা এটা দিবেলী যোজোনাম জামৰ ভাৰাত লোমাইছে। কিন্তু তাৰ মাজ-পাৰ অসমীয়া হোৰা বাবে, সি জামৰ সম্পৰ্ক হিচকে কোনোটা যোজোনামক গুটা এটা দিবেলী শব্দত পেলাও যায়; যেনে "কহনা আছে বন্দনা নাই, পাচ হালি পৰব নট।

নাই"। ইংৰাজ "কখনা" আৰু "বখনা"। এই শব্দ দুটা হিন্দী ভাষাৰ "কখনা" আৰু "বখনা"। এইটো বোকােনা সন্দেহঃ শব্দৰ দুগৰ আগৰ নহয়। ইংৰাজ নহলে শব্দৰূপে নিৰ্ণয় পৰা অৰ্থৰ পাচত, অৰ্থাৎ হিন্দুধৰ্ম্মে নৈতে যেতিয়া আমাৰ অচ-বাহু বাঢ়িগৈলৈ ধৰিলে, কোনোনাহি তেতিয়া বচনা কৰা, নতুবা ভাৰপৰা উঠি পাহি ইয়াত নিগাচাটী বহা হিন্দুধৰ্ম্মী নহলে, অসমীয়া ভাষাৰ পাচত বচনা কৰা।

বহুলাই দেখে মিলে বোকােনাও চুই এক আছে। বহুদেশ আমাৰ গা-তে চলি থকা যেতিয়া ই বাক্যাত্মক কথা। তাক চম, অসমীয়াগেই বহুগাণীৰ পৰা আনিতে, নহয় বহুগাণীয়েই অসমীয়াৰ পৰা নিজে। কিন্তু অসম দেশ আৰু তাৰ ভাষা আৰু সাহিত্য বহুদেশ আৰু বহুলা ভাষা আৰু সাহিত্যতকৈ পুৰণি; আৰু বহু-দেশৰ জ্ঞানেমান চোৱাত পূৰ্বে এই দেশৰ ভাষা আৰু সাহিত্য চলিছিল। তাৰ উপৰিত, সেইবোৰ ঠাঠত আভিষ্টকৈ অসমীয়া ভাষাই বিকৃতকৰণে কণিত ভাষা হৈ চলি আছে। গতিকে, সেই কেইটা বোকােনা অসমৰ পৰা বহুগাণী বোকােনে অমিক লভবপৰ।

বি জাতিৰে বি বিহাৰে অমিকটকৈ খেল কৰে, সেই জাতিৰ ভাষা আৰু সাহিত্যত সেই বিহাৰে বহু উল্লেখ থাকে। অসম হৰিগুণৰ প্ৰতি আৰু দেশ, আৰু ইয়াত শিখিনী বিহাৰ শিখিনী বিহাৰ গ্ৰাণেন ভাৰতৰ আন ঠাইতেই লৰহ। সেই বাবেই অসমীয়া বোকােনা আৰু বহুবাৰকাৰেই কৰি আৰু বোকা-কটাৰ লৰহ উল্লেখ পোৱা যায়।

আপাৰ বোকােনা আদি বচন আৰু বহুবাৰকাৰে অসমীয়া ভাষাৰ মতা পুৰাণৰ সন্দৰ্ভ শিকিত অসমীয়াৰ বুলি গুণমত কৈ অহা হৈছে। কৰ্তব্য এই সম্পৰ্কেৰ মোগল বুজা, ইংৰাজ বতনেৰে বচা বৰা, আৰু ইয়াত যোগ্যকৰণে ব্যৱহাৰ কৰি, মাতৃগাহিত্য জেউতি চৰোৱা য়ে সকলো শিকিত অসমীয়াৰ কৰ্তব্য তাও কোৱা বকাম নাই।

শ্ৰীকেশৱৰ বৰবা।

পুৰণি গীত।

যোৰ। ওবে মন ভাৰ, তোমাৰ লস্কৈ আমাৰ জীৱ
 হৈল বন্দী। মগাৰ মাপুৰী পাহি, জানলসৰ হীমা
 নাই, এৰাইতে নগাৰি যোৰ লস্কৈ।

পদ ৯। কুণ্ডলিকা বৃক্ষডালি জলৰ মধ্যত থাকি
 তথাপি তাহাৰ শুকান কাষা।
 শ্ৰিৱৰ্দ্ধন ককতৰ জানা সেই পটভৰ
 তথাপি হস্তচে মোৰ মায়া।

কলিকা বৃক্ষডালি পূৰ্ণত শিখৰে থাকি
 ৰণল ভৰি হোৱে গুহু পুৰ।
 একান্ত ককত মবে সাধুৰ লকত থাকি
 কাল মায়া এনি হোৱে পুৰ।

আন নাম সুষ্ঠা সৰস্বতী নামৰ গদ্য
 বাম নাম বসৰ ভ্ৰাতৃগি।
 চাৰি বেং চাৰিফাল ভাগবতে উল্লাস সাৰ
 তাৰ মাজে মানিক পুতলি।
 কোটী বৈকুণ্ঠৰ মাজে আশ্ৰয় লিহাঙ্গনে বসি
 শুনি থাকে মন্দিৰৰ ধ্বনি।
 কহয় মাধৱ মাস নিজ গুৰু গাৱে বসি
 তকহেহে ধৰ্ম শিৰোমণি।

সংগ্ৰাহক—শ্ৰীকেশৱনন্দকৰ দাস।

পূজাৰ-অৰ্থ।

আজি অক্ষয়	বিমল হাঁহিত	অক্ষয় পুৰীৰ	বিমল কিবণে
উজনি উঠিছে গ্ৰাকৃতি বৃথ,		বিশেষি মৰ্ত্যক নতুন বেণ,	
উৰাৰ পালত বুদ্ধম চন্দন		দীৰ্ঘত পাহি সশোণ বতৰা	
শুচিল সকলো বিবহ গুথ।		নাথাকিল আৰু গুণৰ লেশ।	
হাতে হাতে লট পা বিজাত বেণু		শোণিতপুৰণৰ তেজাল পটত	
আছিল ততেক হেৰৰ বাণা,		জিগিচি উঠিল চিত-লোথৰ,	
বিধ দেৱতাৰ পুজাৰ বেদীত		মারা চিত্ৰপট উৰা কুঁৱৰাৰ	
আৰতি জনাগে অৰ্ঘ্য মাগা।		সশোণ কৌৰৱ কক্ষ-মুখৰ।	
বাগী মন্দিৰৰ সেৱক-পূজাৰি		বাণ অহুৰেৰ লহল বাহত	
শুক্ৰিত দেৱাগে উন্নত শিৰ,		পুৰাণ যুগৰ গৰিমা গথা,	
সমুদত সেই মহান শিতাক		বিহাৰি কলিৰ পৰিত্ৰ ভূমিত	
বোৱাগে চকুৰ আনন নীৰ।		কক্ষ-শ্ৰেয়বৰ অনল দেখা।	
বুলি কেতেকীয়ে ডালে ডালে পনি		অহীতৰ সেই বলিৰ ভগন	
ভুলিলে পুৰাণি মোহন তান,		বামণ কণন ক্ষতুত কথা,	
তালে তালে তাৰ লখিতনী জনী		চাৰিতে চাৰিতে চলিল মনত	
নতুৱালে আছি অক্ষয়ী প্ৰাণ।		ভাৱৰ কীৰ্তিট জিগিচি উঠা।	
বণিক মগা গৰু বেণু আনি		শাক্তৰ কাধাৰ মতা জে-কীৰ	
পাতিলে দ্বাৰত মিলন হাট,		বিজয় হস্তাৰ লক্ষ্য আনি,	
গুণ গুণ কৰি মধুগিৰু মিনি		মুনি কুমাৰৰ মধুৰ বন্দনা	
ভুলিলে লকাত বুলিলে বটি।		বাৰিগল কণিত বিনিকি গিনি।	
কলীয়া ভোমোবা গ্ৰেমত পলি।		দুইতৰ চোবে উটাই আনিলে	
কুণাল বিচাৰি কুঁৱৰী বুলি,		তাহানিৰ কত শ্বুভিত চিন,	
জিগিচনী আৰি জি'জি' বোকােনে		পুৰাণৰ আখ্যান কোনে কোনে কৃত	
কালিৰ তৰৰ জাভিলে ভুগ।		নিলাৰ বৃকৃত অচেটো শিল।	
লাহৰী পড়মী আঁহল গুচাই		কত পৰাণৰ নীৰৱ চকুগো	
গুণৰ নিশাৰ পেলালে গুৰ,		পৰাতে পাছাবে বাগবি গাণ,	
গোলানী সখীতে মিচিকি হাঁহিৰে		নাৰাজিলে কেও কাকুক বাহিনী	
প্ৰায়ৰ প্ৰেৰত মাৰিলে পুৰ।		আঁচটী মাৰোণ বৃকৃত বল।	
গুণ বহা পাৰি-লাহী পৰিগাই		আহোম সুকন কলীয়া ভোমোবা	
নাচোন বিলেহ লগৰী পৰি,		কোমোবাশ্বৰিত আৰ্জিত আছে,	
টনী-গুণ বুলি তেগটী-চিলা		নিখাৰ খুটাৰ গুৰ অৰবেশ	
আপোন পাৰিৰ থাকিল চাই।		পুৰাণীয়া চিন সুবৰি দিতে।	

পূৰ্বৰ বিৰণ বিৰণ ৰূপে
চাৰ্ত্তে চাৰ্ত্তে উঠিল ভাৰি,
ভায়ক বন্ধাৰ কুণ্ডিল নগৰে
হঠাতে ওলাই হামিলে হাঁহি।
শঙ্কৰাৰ সেট পুৰণি বুজী,
শ্বৰকাণ্ঠিৰ বন্ধাৰ সাঁচি,
এৱে মনোবন্দা অসমা কামদা
তুলনাত যাব বৰ্ণিত পাণ্ডা।
শিৱসাগৰৰ অগোম দীপালি
ৰূপক হৰপ চেতনা পাণে,
ভগা কাৰেঙে টোপনিৰ নৰা
সাব গাই উঠি চকুৰে চালে।
সত্য অসমী অত্যাচাৰ হেঁচলি
ভয়সাগৰত দিলেই বেগা,
বঙ ধৰে নিচে পোছৰ পেলাই
উজ্জ্বলি দিলে হুহুতা বেথা।
শঙ্কৰ দেৱৰ নাম ৰক্ষিত
বনবোৰা গানে পাণে বে সাৰ,
কৌৰ্ণন-ঘোষাৰ শ্ৰবন মোহিত
বলত সত্যমে ভাঙিলে পাৰ।
জিলাক উঠিল মন স্বাগোপত
জননী পূজাৰ মোহাই বনি;
বাৰ্ণিত বাঁহৰ বেগা বেঙেঙাত
শৰাইঘাটৰ বিহাৰ কেদি।
জিলাৰ আৰু মন-নাৰাঘণে
বামাঘা পিৰ কপটী বড়ি,
শিহিন্দা মাথোন স্বাধ্যাত লভিলে
ধেৱী চম্পক আৰ্ণতি যাচি

ঠৈয়ে এদিন পুৰাণ জ্যোতিত
প্ৰাগ জ্যোতিষৰ পৰিমাণান,
সাবত আকাশ হুৰি উঠিল
আৰ্ঘ্য সভ্যতাৰ মহান দান।
দেবতা বিজয়ী নবকামৰ
খৰ্গাউটাৰ মাতৃ পূজাৰ,
উৰ্দ্ধকী মেনকা আনে বতনাই
দিহকত সৌ নৈবেদ্য কৰ।
কৌবৰৰ সখা ভগবত পুত্ৰ
কুকুফেহৰ চাৰিল গুৰু,
ওকাৰ নিনাথে মেদিনী কথাই
ঘটোঁকচেত সন্ধানে শৰ।
আৰ্ঘ্যকুলৰণি বশিষ্ঠ সুনিব
সাম্য-বেদ গান ৰক্ষাৰি উঠে,
গণিতা কাহ্নাৰ সন্ধাৰ আৰ্ণতি
কাম্ৰম বননি কঁপাই উঠে।
ধীৰে ধীৰে এক অজান ৰেশৰ
উঠিল উজ্জলি সপোন ছবি,
মহিমাশ্ৰিত যুগ যুগান্তৰ
দীপ্ত হই উঠে মধ্যাহ্ন বৰি।
বিষ-খনিৰে তুলিতাৰি লই
বেলাই বিলেহি প্ৰকৃত ভাল,
পুত্ৰ গুণত উৰিগ কৈতন
বৰদ যতন-পূজাৰ কাঁল।
উঠা প্ৰবোৰিত উঠায়ে পূজাৰি
অৰ্থাৎ সমৰ আঁতৰি ৰাণ,
শস্ত্ৰম হুহত বাৰোভে মুৰণি
তপন বাঁচাই আৰ্ণতি গাই।

* শ্ৰীমীননাথ শৰ্মা।

অসমীয়া সভ্যতাৰ ইতিহাসত সত্ৰীয়া বুৰঞ্জীৰ ঠাই।

ইতিগণো এৰিছ বিজ্ঞান বুলি কলে বহুত উত্থাপ
বি উঠিব পাৰে, কিন্তু ঘনচপতে অজ্ঞত বিজ্ঞানৰ
পৰি হোৱাৰো এৰিছ বিজ্ঞান। কাৰ্য্য দেখি কাৰ্য্যৰ
প্ৰাৰ্ণ আৰু কাৰণ দেখি কাৰ্য্যৰ অৰূপস্থান হুপ
অনেক ৰহি বিজ্ঞান বুলি কোৱা হয়, তেনেদৰে
প্ৰাণ মানৱ প্ৰকৃতিৰ ব্যৱৰণ এৰিছ অতি আৱৰ্ণকয়
জান। ব্যৱণ মানৱ জাতিৰ বাহিৰে নীচেল্ল, গছ
বন, পাণ-পুত্ৰ, ভাল বেয়া আদি সকলোৰে ইতিহাস
বন পাৰি, তথাপি আমি ইতিহাস বুলিলে সাধা-বতে
ইহ কাৰ্য্য ইতিহাসকে বুজো আৰু এই বিধৰ
জানৰ কথাহে আমাৰ বৰ্ত্তমান প্ৰহৰ্ষৰ আলোচ্য
পৰ।
মানৱ জাতিৰ ইতিহাস মানে সেই জাতিৰ কৃত্তি
ৰ সভ্যতাৰ ক্ৰমবিকাশৰ সভ্য কাহিনী। অসমীয়া
ইতিহাস বুলিলে কৃত্তিৰ গাৰিণি এই জাতিৰ
ক্ৰম পৰিষ্কাৰিত গুৰুত কৃত্ত কাৰণ ঘটনা পৰ্য্যপ
কৰণ ইতিহাস, এই জাতিৰ বৰ্ত্তমান কাৰ্য্য বেছি
গুৰু কাৰ্য্যৰ অৰূপস্থান। অসমত বুৰঞ্জী অনেক আছে
ই অসমীয়া জাতিৰ কৃত্তি আৰু সভ্যতাৰ ক্ৰমবিকাশৰ
ক্ৰমিক ধৰণে লিখা কাহিনীৰ অভাৱ। আমাৰ
প্ৰাচীন ঐতিহাসিক সম্পৰ অজ্ঞ ভাৱতায় জাতিৰ
কৃত্তি বেছি বুলি আমি বিশ্বাসেৰে গপ কৰো লাগিলে
কি বাহুল্য যে, আমাৰ ঐতিহাসিকে প্ৰকাশিত বা
প্ৰকাশিত বুৰঞ্জীবিধাক " ক্ৰনিকোল " (Chronicle)
সাময়িক ঘটনাৰ কাহিনীৰ বাহিৰে বৈজ্ঞানিক
জানৰ শ্ৰেণীৰ বুলি কব নোৱাৰি।
ঐতিহাসিক পুস্তক, এ, দ্বিগে লেখিছে অজ্ঞে
অনেক পোৰণেই অমাৰ মাতৃভূমিপেই ইতি-
হাস বুজা বাহেঁকে নিৰ্দ্ধাৰিত হয় ৷। বৰ্ত্তমান
সভ্যতাৰ গ্যা-বৰ্ণা কৰি পাকিৰ পাবিলে ধৰ্ম্মৰ বন্ধা
সভ্যতাৰ কৃত্তি আৰু সভ্যতাৰ আঁতৰি
সভ্যতাৰ কৃত্তি আৰু সভ্যতাৰ আঁতৰি

বিহাটোৰেই বৈচে অসমীয়া ঐতিহাসিক
কাম। কিন্তু বুৰঞ্জী বুলিলে আমি সাধা-বতে বুজো
কোনো বাৰ্ণীয় পৰিষ্কাৰিত উঠন পতনৰ কাহিনী।
অসমীয়া কৃত্তি আৰু সভ্যতা বিকাশ ভাৱতায় কৃত্তি আৰু
সভ্যতাৰ প্ৰাৰ্ণ মাথোন। ভাৰতীয় কৃত্তি আৰু সভ্যতা
পাশ্চাত্য জগতৰ ধৰে বাজনাত্মক নহয়; গোৱা
হলে হেৰাৰ হেৰাৰ বৰণ ব্যাপ্তি এগাৰিক্ৰমে চৰি অহা
বাৰ্ণনৈতিক পৰাবানতাই ভাৱতায় কৃত্তি আৰু সভ্যতাৰ
কহানীয়াই মুগা মৰিণেহেতেন ৷ এনে বাৰ্ণনৈতিক
পৰাবানতাৰ ভিতৰতো এও কৃত্তি আৰু সভ্যতাৰ ইতিক
থাকি জগতৰ চকুত চমক লগায়েই আৰু জগতৰ ইতি-
হাসত এই বৈশিষ্ট্য। এক অৰূপস্থান অধ্যকাৰ কৰিছে।
ভাৱতৰ বাৰ্ণনৈতিক সভ্যতাৰ ধৰ্ম্ম অহীন হৈ গঢ়
আহিছে। ভাৱতৰ ধৰ্ম্মক অৱ কৰিব পৰা শক্তি-আৰ্ণি
লৈকে ওপোৰা নাই। হেঁচনাৰতকোয়ো বেছি বেজাৰাৰী
এনেকি মনঃসংগ্ৰহী বাৰ্ণ আৰু দৈৰ্ঘ্য মানৱৰ
বাৰ্ণনৈতিক ভাৱতায় ধৰ্ম্ম তিক আহিছে। ব্যক্তিগত
ভাৱে একোজন ভাৱতায় জীৱনৰ ওপৰত ধৰ্ম্ম প্ৰভাৱ
সকলোতকৈ বেছি। শত শত বাষ্ট্ৰ পিগৰে পুৰ্ণাই
চিৰস্থায়ী ধৰ্ম্মৰ শাসননৈতিক আৰু ধৰ্ম্ম সম্পাদীৰ বিধি
ব্যৱস্থা ভাৱতায়ৰ অজ্ঞগত কৰি কুলিলে। এটা বাষ্ট্ৰ
শক্তিৰ পতনৰ লগে লগে সেই বাষ্ট্ৰৰ বিধি-ব্যৱস্থা
অজ্ঞ উবাৰ্ণনৈতিক বাষ্ট্ৰশক্তিৰ হাতত অৰ্দ্ধজন হই।
উবাৰ্ণনৈতিক হৰুপে পুৰ্ণাই পাতৰ বিধি-ব্যৱস্থা কৃত্তি
হাতত পৰি কেৱল পুৰ্ণাই ইতিহাসৰ গাতত বন্ধা বন্ধ
মাথোন হৈ পৰিল। কিন্তু ধৰ্ম্মৰ বিধি-ব্যৱস্থা এই
বাষ্ট্ৰৰ পৰিবৰ্ত্তনকো অতিক্ৰম কৰি চৰি থাকিল। এনে
কুৰা শত শত বাষ্ট্ৰৰ পৰিবৰ্ত্তনৰ মাজত ভাৱতায়-
সভ্যতাৰ গ্যা-বৰ্ণা কৰি পাকিৰ পাবিলে ধৰ্ম্মৰ বন্ধা
কৰ্ত্ত পৰিমান কৰি। বাষ্ট্ৰৰ আইন কহানে সমাজ

বন্ধা করে। কিন্তু এই আইন কাগন ভাঙত যেটোহা বাটুপঞ্জি উত্থান-পতনৰ মাজে পৰিণত উপস্থিত হোৱা বিশ্বমঙ্গলস্বৰ সময়ত ধৰ্ম বিধাৰেৰে সমাজ বন্ধা কৰি থাকে। আমাৰ বৰ্তমান বাটুপঞ্জিতক তত্ত্বধানৰ ক্ৰম বিকাশৰ বুজী বৃদ্ধিৰে বুজিছৰ আগৰ একো নাহি ০। বহুত সাম্ৰাজ্যৰ উত্থান-পতন হল, কিন্তু আমাৰ বৰ্তমান কষ্ট আৰু সভ্যতাৰ ওপৰত সেই বিশালৰ বিশেষ একো লাঠি বহি থকা নাহি। পৰ্যায়টোৰ দুহুৰ নিচিনা ডাঙৰ দুহুৰে। অসমৰ বৰ্তমান সামাজিক শব্দ-স্থিতিৰ ওপৰত একো প্ৰভাৱ নাহি বুলি কলে বঢ়াই কোৱা নহয়। আগৰ দিনৰ মোগল সাম্ৰাজ্যৰ ভিতৰত এখন অসমীয়া গাঁও আৰু আহোম সাম্ৰাজ্যৰ ভিতৰত এখন তেনেকুৱা গাঁৱৰ তুলনাত সেই কথা বেচকৈ বেখুৱাৰ। পাৰিপাৰ্শ্বিক অৱস্থাৰ লগত হোৱা বিৰিণাক হুজুৰ বাবে মানব কান্তিক বৰ্তমান সমাজত উপনীত কৰাৰেই সেই বিশাল যুগ বন্ধাৰেই হৈছে সভ্যতাৰ ইতিহাসত বিশেষ উল্লেখযোগ্য। অসমীয়া মানৱৰ ইতিহাস নিৰিবৰ্ণণৰেও তেনেকুৱা কাৰ্মিনীয়েই হৰ গাণিৰ প্ৰধান অৱগমন †।

বৃষ্টিৰ সাম্ৰাজ্যবাদী সকলে আমাৰ দেশত এক শ্ৰেণীৰ ঐতিহাসিক প্ৰাধান্য দিছে। অৰ্থলোকৰ কাৰ হৈছে বহুত পাহৰি যোৱা সাম্ৰাজ্যৰ উত্থান-পতনৰ কাৰ্মিনী অৱস্থান কৰাটো। তেনেকোৰে সেই কাৰণে বাৰ্তমানতকৈ ইতিহাসত বেছি জোৰ দিছে। কিন্তু আমাৰ জাতীয় ইতিহাস নিৰিবৰ্ণণ হলে বাজকীৰ ইতিহাসতকৈয়ো ধৰ্ম-দলশকীৰ ইতিহাসৰ পৰাৰে বেছি লমণ পোৱা যায়।

অসমীয়া সমাজ আৰু কৃষ্টিৰ ওপৰত সম্ৰাজ্য প্ৰভাৱ দিয়ান পৰি আহিছে সেইটো এই প্ৰশ্নে বহনাই নকলেও হয়। আগৰ অসমীয়া কৃষ্টিৰ বিশেষৰে সেই পৰ্যায়ীৰ জাতিক কৃষ্টি হৈহোৱা বিবেচনা সকলৰ কৰি কৰিব পাৰিছিল। অসমীয়া জাতি জিহি গাৰ্মি হলে সকলোতকৈ আৱশ্যকীয় হৈছে অসমীয়া কৃষ্টিৰ প্ৰতিষ্ঠিত কৰি অসমৰ উপশান্তিবিগাৰক কষ্ট কৰ্ত্ত্বক কৰি সামৰি লোৱাটো। আৰ্গি কৃষ্টিৰে জাতীয় মত লৈহোৱা আৰু মহাপুৰুষীয়া ধৰ্মৰ ভাৰতৰ জন্ম প্ৰদৰ্শন চলা বৈষ্ণৱ পন্থাৰ বৰ্হিত্বক অনেক আচাৰ যথোপযুক্ত কৰিহোৱা এনে কাৰ কৰিব পাৰিছিল অসমত হিন্দু কৃষ্টিৰে কেনেকৈ মসলীয়া কৃষ্টিৰ প্ৰগতি হৈছে। বৃষ্টিৰ কৰি আত্মবন্ধা কৰিলে সেইটো অসম বুজীৰ ভিতৰত সকলোতকৈ চিত্ৰাকৰ্ষক বিষয় †। নিসকলো মত বিৰোধকৈ অসমতেই জন্ম হোৱা জাতীয় মতৰ ওপৰত আকৌ মহাপুৰুষীয়া মতে কেনেকৈ প্ৰাচুৰ্য লাভ কৰিলে সেইটো আৰু বেছি বহুতজনক। জাতীয় সমাজ আৰু বৈষ্ণৱ সভ্যতাৰ বুজ কামিনী মহী বুজী বিলাকত যথেষ্ট পোৱা যায়। মহাপুৰুষ শ্ৰীশঙ্কৰে পত পত বৰ ব্যাপী এই যুক্ত বৈষ্ণৱ সমাজৰ বাট বেনাপতি হলেও তেখেতৰ জীৱিত কালৰ চিত্ৰকৰ্ষক এই যুগ কেবল মাথোৰ আৰম্ভহে হোৱিলে। বি বহুত তেখেতৰ তিমাংগৰ পিছত বেচিকৈ এই যুগৰ বৰ্তমান অসম দেশ বৈষ্ণৱৰ বৈশত পৰিণত কৰি তেনেকোৰে ঐতিহাসিক কাৰ্মিনীৰ সমৰ ভাগ এতিয়া

পৰি গৰ্জত। কোনো সাম্ৰাজ্যৰ ইতিহাস লিখিলে তেনে সেই সাম্ৰাজ্যই ক্ৰমবিকাৰ কৰি কেনেকৈ কৰি লাভ কৰিলে বা পতন-স্থী হ'ল সেইটো পৰিণত ঘটনাৰ সাহায্যেৰে এনেকৈ বিভিন্ন সময়ৰ মানচিত্ৰ অসম কৰি দেখুৱাবলৈ বহু কথা হয়, যি সমাজতো কেনেকৈ অসমত ক্ৰমবিকাৰ কৰি কৰি যুগ জুৰি গেলো সেইটো হ'ব সমাজী ঐতিহাস-কাৰ্ম। সমাজীৰ অসমীয়া সমাজ আৰু ওপৰত কেনেকৈ প্ৰভাৱ বিস্তাৰ কৰি ইয়াক পৰি বহুত উপনীত কৰিলেই সেইটো প্ৰত্যেক ইতিহাসেই অসমৰ স্থানে স্থানে দেখুৱায়।

কোনো কোনো সমাজৰ বুজী আৰ্শ্বিক ৰূপে প্ৰকাশ হৈছে যদিও গোটেই অসমৰ সমাজবুজৰ বুজী বৈষ্ণৱীক বাহিৰে লিখিবলৈ এতিয়াইলৈকে কোনো চেষ্টা হোৱা নাহি। সমাজী সকলৰ প্ৰচাৰ যুক্ত ধৰ্মোদ্ভাৱন (Missionary fanaticism) কাৰণে সমাজী বুজী বা চৰিত্ৰ বিলাক পৰম্পৰে বিৰোধী ভাৱে অসম হ'ব পাৰে, কিন্তু সমাজ-শেচকৈ তাৰ পৰা বৈষ্ণৱিক বাহিনী পৰি সমাজ বিৰোধ কৰিলেই টান মান্যৰ।

শ্ৰীমোহনচন্দ্ৰ মহন্ত বি, এল।

আই লক্ষ্মী চৰিত।

এই নামৰ পুৰি এখন আজি কেইবা বছৰৰো আগতে প্ৰথম পোতা হৈছিল। পুৰি ৰনি ১৭৭২ সৰুৰ ফাগুন মাসত কৰি শেখ কৰা। পুৰি ৰনিত শ্ৰীশঙ্কৰৰ নাতি শ্ৰী ঠাকুৰৰ মৃত্যুৰ পৰা তেখেতৰ নাতি অনন্তৰাম গাৰ্গি হোৱালৈকে কিছুমান কথা বৰ্ণনা আছে। তাৰ প্ৰাৰম্ভপৰা অক্ষয় লুট কৰা, শিবজীসাই অসমত কৰা ইত্যাদি বুজীমূলক ঘটনাৰো উল্লেখ এই পুৰি পোৱা যায়। শ্ৰীশঙ্কৰে এনি যোৱাৰ পাছত গাৰ্গি গনি কেনেকৈ আঁচৰা হাবিত পৰিণত হৈছিল তাৰো আৰম্ভে বুজাৰ অল্পপ্ৰস্থত জৰাহাটীৰ বহুতজনৰ মৃত্যু আৰু লক্ষ্মীয়ে কেনেকৈ তাত প্ৰনৈৰ মান নিৰ্ধান কৰাৰ বৰ্ণনা এই পুৰিত দিয়া আছে। পুৰি ৰনিৰ পৰি ঠাকুৰৰে আৰু মাধৱৰে কত কিমান বছৰ নিতাক সন্দেশে লিখা আছে। তেখেত সকলৰ জীৱন ক্ৰমাৎ ১০০ আৰু ৯০ বছৰ বুলি এই পুৰিত

উল্লেখ কৰা আছে। শ্ৰীশঙ্কৰৰ কোৱেংগাৰত থকা কালৰ সম্বন্ধে বিশেষ বিৱৰণ ইয়াত পোতা নাযায়। চৰিত্ৰ লিখকে এটাইত লিখিছে।

ঠাকুৰ দেৱৰ সমৰ ভক্তৰ স্মৃতি দিবা জনিগৈ। সেই অৱস্থাপে যুঁজি অৱস্থাপে ইটো পৰ নিৰক্ষিপে।

চতুৰ্ভুজ ঠাকুৰক গোৰ হম ঠাকুৰ দেৱ বুলিছে আৰু তেনা কথা বাবেই অজ চৰিত্ৰৰ লগত বচনৰ তীব্ৰতম মটিছে। অজ চৰিত্ৰত শ্ৰীশঙ্কৰ আৰু মাধৱ কোন ঠাইত কিমান দিন আছিল তাৰ সন্দেশ বৰ্ণনা পাবলৈ নাহি। পুৰি ৰনিৰ ভক্তিভাৱত লিখকৰ পাছত পোতা নাযায়। লিখকে "হৰিবাণ" বুলি এটাইত নিজৰ চিত্ৰাঙ্কি ৰিছে, আৰু আন এটাইত "হৰিচৰণৰ হাল" বুলি নিবে কৈছে।

• The interest attaching to the gradual evolution of political institutions is lacking in Indian History.—Mr. V. A. Smith.

† History is both a drama and a process of evolution. It is the former which gives vitality to the latter. It is the latter which enables us to comprehend the struggle of man with his environments—a struggle which has brought us to our present society.—History of modern Europe, (1935)

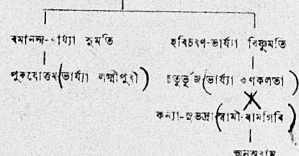
‡ Assam is a province of much interest to the student of Indian religion as being the meeting of mongolian and Indian ideas—Mr. V. A. Smith.

সংলগ্ন সঙ্গত সপ্ৰেম ভক্তিক
মাগো প্রভু চক্ৰপাণি।
কবি আছো আশ ভবে হবিবাস
বোলা নাম যদি বাণী।
.....
হৰিচৰণৰ বাসে কহে তত্ত্ব সাৰ।
বোলা নাম নাম পাগো সংসাৰ পাব।

ইয়াৰ পৰা বুজিব নোৱাৰি বে ভেটন নাম "হৰিবাস" আছিল নে, নাই তেওঁ হৰিভক্ত, তেওঁ কোনো এজন মধ্যমক "হৰিবংশ"ৰ শিষ্য নে নাই তেওঁ হৰিত মধ্যপাগল হোৱা হ'লকৈ।

তাৰ বাকিবোৰে পুৰি গনিব নাম "আই লক্ষী চৰিত" বুলি দিয়া আছে। চৰিত্ৰ মতে "লক্ষী আই" পুৰুষোত্তম ঠাকুৰৰ ভাৰ্যা। চতুৰ্থ ঠাকুৰৰ ভাৰ্যাৰ নাম "কলকলতা"। পুৰি গনিব ভিত্তিত কলকলতাৰ বিষয়ে বৰ্ণনা ধৰা হৈ পোৱা যায়। তলত বংশাবলী পৰিচয় সংক্ষেপে দিয়া হল।

শ্ৰীশঙ্কৰদেৱ-ভাৰ্যা কামিনী



এই নামৰ পুৰি আন মকল পোৱা নাথ। পুৰা-বিলাক মকল কথোতে পুৰা নোৱাৰা শব্দৰ ঠাইত বেট সেট শব্দ বহুতৰা, ঠায়ে ঠায়ে পৰ্ব বাৰ দিয়া নহিবা তাৰ ঠাইত খাপ নোখোৱা আন পৰ দিবা অনেক সমনত পোৱা যায়। এৰখনি পুৰিতো তেনে দেখ ঘটা সহৰ। পুৰা-নি এতিয়ালৈকে প্ৰকাশিত হৈ গৈোৱা নাথ। তাৰোপৰি এতত এওখন পুৰাৰ মকল থাকিলে পত্ৰিকাৰ বন্ধনাম সঙ্গা-সঙ্গত যেন অধ্যয়-কৰি জানিবলৈ বিয়ে। পুৰি গনিব ভিত্তিব পৰিচয় পাবৰ

কাৰণে আৰু কথা কেইবোৰো আৰম্ভকৰী বসু পুৰিৰ শেষ অধ্যায়ত থকা: শ্ৰীশঙ্কৰদেৱ আৰু মাধৱদেৱে বিষয়ে লিখা পৰ কেইকাকি তলত তুলি দিয়া হল।
চতুৰ্থ ঠাকুৰৰ ভনীয়েকৰ ভীয়েকৰ পুতেক বিজুমতি আৰ্হি বিজুপুৰ পানত তৰতক কৈচে।—
বোলন্ত কনিয়ো আৰে সমস্ত বৈকৰ।
আলি পুত্ৰবীত শুক ভৈলন্ত উত্তৰ।
জায়ামল বৰ ভৈতে নিবাস কৰিলা।
অনন্তৰে বটভ্ৰতা পানক আনিলা।
এবৈশ বৎসৰ বকি তীৰ্থক বৈসল।
ঘৰশ বৎসৰ তীৰ্থ কৰি তুলিলন্ত।
পুনৰাপ আশিলন্ত বটভ্ৰতা পানে।
একশ বৎসৰ বকিলন্ত বিজমতনে।
আলি পুত্ৰবীত তীৰ্থ ব্যাঘ্ৰ নহিন্ত।
সপ্ত বাট্টি ৰ্ব বয়ে বকিলন্ত তহিত।
তৈৰপণা কামোবাচছোত বহিলন্ত।
তাত পান পাতি ছয় মাস বকিলন্ত।
অনন্তৰে গাৰ্হমৌত পানক পাতিলা।
পঞ্চম বছৰ মানে তথাতে ব'হল।
তাত পাছে ওক বেলগনিৰ আনিলা।
মহা সজ পাতি হৰি মাদৰ বাজিলা।
মাধৱে কৈলন্ত লাগ শব্দকক পাট।
পোন্ধৰ বৎসৰ মানে বকিলা মঠাই।
এৰাজ্যত মপ্তাশী বৎসৰ আছিলন্ত।
মঠাই পাছে কামৰূপক গৈলন্ত।
লাগত গৈলেক পাক শত ঘৰ ভক্ত।
বৈশা ক্ষেত্ৰ বিলাইতৰ বপলা প্ৰমত।
তাতত ছয় মাস বকি পশ পয় আনে।
পাণেন্দ্ৰিত বকিলন্ত ছয় মাস মানে।
সেই চুপপোৰাত থাকন্তে মহা জাগ।
নাৰায়ন ঠাকুৰেও আলি পা লো লাগ।
সুখান্দ্ৰিক লাগ পথৰে গ'লি গৈলা।
এক ৰ বৎসৰ মানে তথাতে বহিলা।
তৈৰ পণা পোৱা প্ৰভু পাতিলন্ত সহ।
জগত ক্ৰমিছ পাটৰ উপা মহাভেজ।

তৈৰ পৰা পুৰ জগদাৰ কৈয়ে গৈলা।
পুনৰপি বংশেটা বুনিক আনিলা।
ঘোড়ন বৰিষ মান বকিলা তহিত।
বোৰাক গৈল পাছে বাজা শৰিহিত।
বেথিৰা ভাৰাত ৰাজা নৰনাৰায়ণ।
লৈকত খোহন্তে তাত একান্ত শৰণ।
অনেক বৃত্তান্ত তুলি বাধাক কৰিলা।
তথাপিহো পৰিতোষ বাজাৰ নষ্টল।
বোলে নিন্তে নিন্তে কালি গৈবোহৌ শৰণ।
হেন শুনি মহাপুৰুষৰ নষ্ট মন।
এতেহন্তে পাছে গধুলিক বোলা কৈলা।
নৰে ক্ৰয় দিয়া বাজা গৃহক পঠাইলা।
আসন্তে ভক্তক মাতি বুলিলা বচন।
নৃপতিৰ নবটয় একান্ত শৰণ।
ৰাজা কৰ্মী ব্ৰাহ্মণৰ বেস্তা যুৰ্তীৰ।
নোহৌ মোঠৌ শুক মহী জানা ই তিনিৰ।
ভক্তত কহহ যিটো লাটু চাটু কৰি।
জাবো শুক নোহৌ মহী জানা নিষ্ট কৰি।
মোৰ বাক্য এৰি অন্যচাৰে প্ৰবৰ্ত্তৰ।
মোক শুক বুলি দিতো কিসক কয়।
এহিমতে শুক নানা ভুক্তিক কহিল।
৩১ বাৰে প্ৰভু পাছে নপৰা পৰিল।
আউৰ দিলা নৰনাট কৰি সধৰণ।
বৈকুণ্ঠত গৈলা শুক ভক্ততৰ ধন।
পাছে মহাৰথক মাধৱে পৰাৰ্হিলা।
জনা কহো কৈত কত বৰিষ আছিল।
গনককুচিত এক বৰিষ বকিলা।
পূৰ্ণতো পোতৰ বৰ তহিতে আছিল।

পাছে গোশানীয়ে কৈলা পাটনাউলীক।
সেবা কৰি আৰ্হিলন্ত আই গোশানীক।
বকি চৰ মাশপিত বৈতে বৰিষেক।
পাছে চলি গৈল কেৰ মুন্দৰীবিয়াক।
মহা সজ পাতি চোখে বৎসৰ আছিল।
অনন্তৰে তাতিকুচি প্ৰামক আশিল।
বংশেটা তীৰে মহা পানক পাতিলা।
বৰায়ন গৃহ সাজি হৰিয়ে বহিলা।
৪৪ন বৎসৰ ভৈতে আছা বদ কৰি।
ছিলে বগ ব্ৰাহ্মণে নিলেক বাজা বৰি।
বাণক কতাবে নিয়া হিলেক নিৰীস।
ভক্ত সদে বকিলন্ত তাতত চয় মাস।
বাৰ কৰি ব্ৰাহ্মণক অভয়ে হৰাইপা।
হাৰোত থাকোক বুলি বাজা আৰ্হিলি।
মাধৱৰ যৌন হতে কিছু ভট্টাটাই
বাৰিহাৰা বালি তৈতে বহিলেক থাই।
মহা মাধ জীয়া মাধ নাম উঠিলেক।
ছয় মাস থাকি পাছে গৈলা হোহাৰক।
ভট্টাটাই বাস্তে পশো ভৈলা মাস ছয়।
মদুপৰে পান পাতি বটপা মহাশয়।
ছয় বৎসৰ বট মাল আছিলেক।
ভক্তক সোধদি পাছে বৈকুণ্ঠ গৈলেক।
পক কম শতক বৰিষ আছিলেক।
এহিমতে আতা (বিজুপাতা) ভক্তক কহিলন্ত।

শিতকালত ক্ষুদ্রা বিলাকে প্রথমে যুগৰ ভিতৰতে
 'উ' ঙ্গী জী হেঁতাৰি ধ্বনি বিলাক উচ্চারণ কৰে।
 লাগে লগে শব্দৰ অৰ্ধ-পৰ্ধ মুকলি হৈ যোৱান লগে
 লগে ধ্বনি বিলাকো টান হৈ আহে। প্রথমে এটা
 আধৰ লক্ষ্যবিন্দুৰ আধাৰিক গতিত ওলাই আহে। ইয়াৰ
 পৰাই প্ৰমাণিত হয় যে, মানৱ সভ্যতাৰ আধাৰ যুগৰ
 প্ৰথম ভাষাত এক আধবীয়া আছিল। তদুই এই
 একাক্ষরী ভাষাৰেই ধ্বনিময়ী মগধাক্ষৰ সাধনা কৰিবলৈ
 দিকাই গৈছে। অৰ-পৰা ক-টলৈকে বৰ্ণ বিলাকৰ
 প্ৰত্যেকৰ মাৰুতে কি বীজ আছে সেই কৰা তত্ত্ব
 বিভিন্নকৈ পোৱা যায়। মগধাশক্তি কাৰণ কৰ্ত্ত্ব এই
 বৰ্ণমালা অৰ্ণণ কৰা হৈছে। সেই কাৰণে তেওঁক
 ওচৰা বীজাক্ষৰও বোলে।

বেদিয়া মানৱ সভ্যতাৰ প্ৰথম অস্থায়ী তেতিয়া
 একাক্ষরী ভাষাৰ প্ৰচলিত হৈছিল। ক্ষুদ্রা কালত
 লম্বা-চোৱালী যেনে সৰল-পঙ্ক, মানৱ সভ্যতাৰ আধিতো
 তেনে সৰল-সহজ ভাষাই আছিল।

কোনো ভাষাৰ প্ৰাচীনৰ বিচাৰিবলৈ গলে সেই
 ভাষাত কিমান একাক্ষরী লক্ষ আছে তালৈ মন কৰিব
 লাগে। স্মৃতিত তেতিয়া এক ষ্টম্ব, এক ভাব এক
 পূৰ্ণ সমষ্টিৰ প্ৰকাৰ আছিল। তেতিয়াৰ ধৰ্ম্মবিধাসো
 আছিল এক (Monothoism.) সেই কালত প্ৰচলিত
 অধিক শব্দ আছিল একাক্ষৰী (Mono syllabic)

হিহু! হোয়াঁত শব্দ মতে বাহিনী-নিৰ্ণয় কৰা আধৰ
 মিল এই একাক্ষরী ভাষাৰেই আদি কৰা। অ, ল,
 মেৰ। অৰ্থাৎ অ আৰু ল এই দুটা বৰ্ণৰ ধ্বনি আৰু
 অৰ্ধ বাহিনী-চক্ৰৰ মেষত পৰে; গতিকে এই দুই বৰ্ণ
 পৰাই মেৰ বাহি লগে। প্ৰাচীন বীতি মতে চিহ্নি,
 পৰাধি বা কোনো প্ৰহৰাধি বীতিয়াৰ হলে চৰুৱাই
 'ৰ'লৈ হ'লে "অলম্ব ঠতি বিস্তৰণ" বুলি সামৰণ বৰা
 হয়। অৰ্থাৎ অধিক নিশিবলৈ গলে অলৰ কৰা ওলাই
 পৰে, গতিকে ইমানতে "অল" চিহ্ন কৰা হ'ল।

কোথাপত একো একোটা অধাৰ আৰুত কৰাৰে
 প্ৰথমে এইহে একাক্ষরী বীজ-ভাষা হিহু আছে। এটি
 অধ্যাত আছে—অলম্ব; আন এটি আছে স
 ইত্যাদি। এতিয়া অলম্ব এই ভিতৰি আধৰেৰে অলম্ব
 হোবা সংকৃত শব্দবিলাক বিকটাই চাওক বেৰ্ণ,
 অলম্বাৰ, অলম্বু, অলম্বান, অলম্বান ইত্যাদি সকলো
 শব্দৰ মূল অলম্ব।

এতিয়া আমি আমাৰ মাতৃ-ভাষাত কিমান একাক্ষরী
 শব্দ আছে আৰু সেই বিলাক অইন ভাষাৰ লগত
 মিলেনে নিমিলে এই কথা চাওঁক। আমাৰ ভাষা
 কিমান পুৰণি আৰু কিমান নিম্না ইয়াতে প্ৰকাশ পাব।

অ—আশৰ্ব। বেদক। যেনে; অ। হরনে কি।
 অ—তাহিলাহুতক। ফোনো কথা উলাই কৰি
 দিওঁহে—অ, সেইটো?
 অ—আয় নিবেদন। অ' মই এতিয়াহে জানিহেঁ।
 শেৰ'ৰণি হুচক। অ' হয় এৰা।
 ই—সমৰনহুতক। অ; হ'ব নাৰ।

আ। —আনক হুচক। আ। আছিল বৰ ভাল মিল।
 হ। } ই। দ্বিতীয় আধিতো।
 ঙী—সৰা চোৱালীয়ে অম্বৰি কৰি কোনো বৰ
 খাবলৈ যুগ নেমেদিলে মাকে কয়—"ঙী কবচোন,
 ঙী কৰ অ'বোপাই।"

ই—জাতি হুচক। যেনে, ই। এওঁ ক'বই মোৰাৰে।
 উৰ মতে ই-মায়-বীজ। ঙ্গ-মহায়া।
 ঙ্গ—অনন্ত, অসীম ভাৰ। গতিকে ঙ্গৰ সম্পৰ্কীয়।
 ঙ্গ।—মধ্যাত্ৰিক বেদনা হুচক।
 উ,—উলাই কৰা ভাবত। উ। বৰ কামটো কৰিছে।
 উ;—বেগমাজপক। উ। উ;। বৰ বামনা!
 উ;—অৰত অম্বক। উ; উহাই আছে। ব।
 উ—উহাই আছে

বিক হুচক। { এ। য় বোপাইহে।
 ঙ্গ—এ—সমবেদনা জ্ঞাপক। ঙ্গ। হেঁ। ...ঃ।
 ঙ্গ—সৰ্বভা বীজ, কোমল আৰু মৰমৰ। ঙ্গ। ঙ্গ।
 আহুনে 'স' যুত?
 যেউটাঙ্গ ঙ্গ। বাইটি ঙ্গ। ইত্যাদি।

ই—যুগৰ ভিতৰত মতা মাত। যেনে অম্বকাই ও-গৰাই
 বা ঙ্গ-ওৰাই আছে। সেই বৰে আওঁ-সৰাই আছে।
 যুগে ফেন ওলাই আওঁ আওঁ কৰা বাবেই মুগী য।
 ঙ্গী বোপক আমাৰ ভাষাত আওঁবোপ, আওঁবীয়া
 ইত্যাদি বোলে।

ই—উত্তৰ হুচক। কোনোহে মতিপে উত্তৰ দিওঁতে
 "ঐ" বোলে। এতেকে "মাহোঁ" বা "হে" অৰ্ধ বৃত্তা
 যেনে অ' হৰি। —ঐ।

ই—মেঘেৰে মাত। 'ক বুলিব নোৱাৰা' অৰ্থাৎ বোৰৰ তুল।
 অৰ্থা সভ্যতাৰ আধিত ষ্টম্বক 'ক' বা 'ক' বা "কা"
 বোলা হৈছিল। সেই সময়ৰ মানৱ জ্ঞানৰ বিচাৰত ষ্টম্বৰ
 কি, কেনেকুৱা, ক'ত থাকে ইত্যাদি প্ৰশ্ন বিলাক
 কাগ্ৰত হৈছিল। এটা উত্তৰ উলিয়াব নোহোৱা
 গৰব হ'লে ষ্টম্বক 'ক' অৰ্থাৎ কি? নায়েৰে স্মৃতিত
 কৰা হৈছিল। সেই প্ৰাচীন যুগৰ বৃষ্টি এতিয়াও
 কা-শী কা-বা মজা আদি শব্দত ভড়িত হৈ আছে।

ঈশ্বৰ পদম-ভাৰ্গ কানী আৰু মুকলমানৰ মজাৰ কাবা মনিৰ
 বীতি-নীতি একেই। কা-বাৰ বিৰণৰ পটিলে পোৱা
 হ'লে মনিৰ মাজত ক'লা শিলৰ লিঙ্গমূৰ্তি বিৰাজমান।
 প্ৰাচীন বীতি মতে কাবা মনিৰত প্ৰাৰ্থন কৰাৰ আগতে
 বহু-বুণি কাটি লব লাগে আৰু পাৰত গাত বেদি
 পৰিকণ কৰিব লাগে। কাশীতো তেনেকুৱাই।

প্ৰাৰ্থন প্ৰাচীন বিধি মতে "শেৰমৰ ঙ্গ দেহ" অৰ্থাৎ
 একবাবেই শেৰত সেই অজ্ঞাত পৰমেশ্বৰৰ নামত প্ৰাৰ্থন
 লব অৰ্ণণ কৰি সামৰণি মাৰিব লাগে। গতিকে এমমত
 'ক' নামেই মজাৰ পৰা কাশীলৈকে প্ৰচলিত আছিল
 ষ্টি বিভিন্নকৈ ক'ৰ পাৰি। যিমান আদিম যুগৰ
 পোৰণি বিচাৰিবলৈ হলে আমি এতিয়া আধিময়ী

পৰ্বতীয়া কতিব বীতি-নীতি, মাজ-কথা, ঠাইৰ নাম
 বিনাক লক্ষ্য কৰা উচিত মন কৰক নগা জাতি
 অতি আদিম অৱস্থাৰ বৰে আছে। সেই মগা পৰ্বতী
 মতক চাও, কহিমা, এই নাম দুটাত 'ক' ধ্বনি প্ৰধান।
 আধিত 'নগা' বা 'নাগা' বোলে। কিন্তু দিহতে সিজকে
 'না-ক' বুলিবে কয়। না-কি-নিক এটা নগাক বৃষ্ণিত
 নি কৈছিল 'আদি ন-ক' মায় আছে। 'মাহ' আৰু
 ময় শব্দত বিহাই চাব পাৰি।

এই প্ৰসংগতে আমি 'কানাড়া' শব্দটিলৈও মন
 কৰিব পাৰোঁ। বৃষ্ণিৰ উপনিবেশ হোৱাৰ বহুকাল
 পুৰুষে কানাধাত বি বীতি-নীতি, সমাজ-সভ্যতা আছিল
 বেই বিলাক আদিম আৰু সভ্যতাৰে ঠাল-ঠেঙ্গি।
 'কা' মায় প্ৰধান থাকে যে 'কানাৰা' 'কানাড়া' ইত্যাদি
 ঠাইৰ নাম হৈছিল সেই কথা বুজক।

যি কালত ষ্টম্বক 'কা' নামেৰে স্মৃতিত কৰা
 হৈছিল সেই কালতে 'কাইজাৰ' 'কাই' 'কাইপুহুতক'
 'কাইকোৰাণ' 'কাইবাৰ' 'কাইম' আদি কা-ধ্বনিৰ শব্দ
 বিলাকৰ সৃষ্টি হৈছিল।

প্ৰাচীন অম্বয়ীয়া ভাষাত 'কাই মানে বয়সীয়া আৰু
 মায়াক পোকৰ মতা মাত। 'যৰকাই' 'সককাই'
 আদি যথেনে এতিয়াও প্ৰচলিত হৈ আছে। চীনা ভাষাত
 'কাই' শব্দ প্ৰচুৰ ব্যৱহাৰ আছে। জাৰ্বী আৰু
 জাতিত 'কাই' আছে। বেৰ্ভাৰগা মাজত 'কাবাৰ'
 বোলা হয়; অৰ্থাৎ যি স্ত্ৰোণা স্ত্ৰা কা-বা মনিৰত
 উচৰি কৰা হ'ল। এই 'কা' শব্দতে কা-শীও আছিল
 কামকৰ, কামাথা, কামনজনা, পৰিকাম, কামতল,
 কাওঁ, কামিন্য ইত্যাদি ঠাইবিলাক যে অতি প্ৰাচীন
 সেই কথা এমহৰেই যতঃ প্ৰমাণিত হয়। 'কাইমনি'
 শব্দও চয়াৰ লগত স্মৃৰিব পাৰি।

ক—বহুইক ক-কাইই নামাধিকৰি। অৰ্থাৎ বিহকে
 পাই তাকে বগকি নামাধিকৰি।

'ক-ক-ম-ম'—কোনোমতে আধৰ চিনা অৱস্থা। যেনে,
 লগাৰেৰে ক-ক-ম-ম বুলিব পৰা হৈছে। ইত্যাদি।

খ—বহটা আৰু উগ্ৰ ভাব বাজক। যেনে, খহুত
 খঃ মঃ (বহু,মৰ), খঃ, আদি।

তার পৰা গৈ বধ্যভাৰতৰ বহাৰেৰ পূৰ্ণতত—ব'ত
চৌগঠি মৌগিনীৰ মন্দিৰ আছে (বৰ্তমান কংগ্ৰেচ হৈ
যোৱা ত্ৰিপুরা)।—এই কথা পাৰ্শ্বতীৰ আগত প্ৰকাশ
কৰিছিল। তত্ত্ব প্ৰাচীন ভাৰতৰ বুৰঞ্জী, ভূগোল, ধৰ্মনি
আৰু ঐশ-তত্ত্বৰ পৰম গ্ৰন্থ। কিন্তু তত্ত্বৰ বহুত এনে
গুৰু য়ে, তাৰ মৌৰত গোমাবটকৈ অনেক শাধনা
কৰিব পাৰে।

বিহুওক বৰ্তমান আৰি সামৰণিৰ কাণে আছে।
ইমানতে শৰতী যুগৰ আগৰ আৰু প্ৰাচীন যুগৰ পাছৰ
মাৰ্চোৱাৰ বিষয়ে ভবা হওক। তেৰশ শক্তিকাৰ
মাজ ভাগত আছেৰ জাতি মুৰিমুংৰামৰ পৰা নামি
নামৰাং নৈয়েৰি আহি নামৰূপত প্ৰথমে বাহৰ কৰেৰি।
কামৰূপ আছিল বৰাহীৰ ৰাজ্য। বৰাহী বিলাক অনাৰ্য
আদিমবাসী। তেওঁবিলাকৰ বৌদ্ধ-নীতি মতে বজা আৰু
এটা সৰুসুৰা সজ্জাতা আছিল। সেই বৰাহী বিলাকৰ
প্ৰধান বাহু আছিল ঢোল। আছিল বুগীয়াৰ মণিতাত
'ৰাজ্যসিন্ধি' ছেও মাৰিলে প্ৰথমে কোন বজা আহি ক'ত
হেছিলহি সেই সকলো বিবৰণ পোৱা হয়। সেই
মণিতা বিলাকেই সেই কাগৰ সমাজ আৰু ধৰ্মৰ
চালনীক। মহাৰেউ পাৰ্শ্বতীৰ কীৰ্তন, স্মৃতি-তত্ত্ব, আগম-
নিগম সৰলনা কৰা ঢোলৰ লগত মিলাই মণিতাবে
বৰ্ণনা কৰা হৈছিল। সমজুৰাই তাকে শুনি ভনিছিল।
'এই ধৰেই সেই কালত চৰ্চা হৈছিল।' নামৰৰ মণিতাত
আট-সাদানৰ প্ৰট বিবৰণ আছে। মহাৰেউ পাৰ্শ্বতীৰ
ধন সম্পৰ্কে দি টি বিখাত মণিতা আছে তাত সেই
সৰল যুগৰ এখন নিৰ্ঘল ৰূপোণ আছে। (স্ৰোণৰ প্ৰাচীন
'সজ্জাচাল' ভাষাতো টিক এনে এটি ঘৰুৱা মণিতা আছে।
অধ্যাপক শ্ৰীযুত যজ্ঞেশ্বৰ শৰ্মা দেৱে 'নছোন'ৰ কোনো
এক সংখ্যাত সেইটি প্ৰকাশ কৰিছিল।)

"মলি ঐ। ৰাম গৈটছিলে
মলি ঐ। যুগ মাৰিবলৈ
মলি ঐ। লৰল গৈটছিলে
ল'ৰি হেৰ' ভোগনাথ।

মলি ঐ। সেইনো সমৰতে
মলি ঐ। ভট্ট বাৰণে
মলি ঐ। নীতাক নৈটগনে
হ'ৰি হেৰ' ভোগনাথ।" ...

এই বিয়া নামটো আৰি নিৰক্ষৰ নিভাঁজ পাৰ'ৰ শৰা
শুনি সংগ্ৰহ কৰা। যেনেকৈ উচ্চাৰণ কৰা শুনিওঁ
সেইবৰেই লিখিছোঁ। ই অশমীয়া মৰমী কৰা বৌদ্ধান
চালনীক। ইয়াত কল্পনাৰ জীৱলভ সৰলতা, সীতাৰ
প্ৰতি আকৰ্ষক সমবেদনা আৰু বাৰশ-ভুৱালি জতি
মনোগ্ৰাহী হৈ সুট উঠিছে। লগতে 'ভোগনাথ' শব্দ
সংযোগৰ নি ইয়াৰ মধুৰতকৈও মধুৰ কৰিতে আৰু নি-
ভোগাৰ সৰ্বগাণক প্ৰকাৰ 'জিলাকাই' থেছে।

"লিৰ শিৰ শিৰ
শিৰ ভোগনাথ!
শিৰ ভোগনাথ।
পাৰ্শ্বতী সচিতে ৰথে চলি যোৱা'
আমাৰলৈ উলটি নোচোৱা কিয়
ভোগনাথ
কিয় কিয় কিয় ?—

এই কল্পনাও বে জীৱলভত এনেয়ে ক'ব পাৰি। গভিক
একালত যে অসমৰ কাই সকলেই ব্ৰহ্ম-সৰ্বতৰাৰ ধৰে
মুখে মুখে নানা মনোহাৰ কথা মধুৰ শব্দত গাব পাৰিছিল
সি পুৰুণ। আৰু ধৰ্ম চৰ্চাতও বে ভিৰোৱাতা সৰল
মাজতেইহে নিমন্ত আছিল সিও সজা। শানীভোগা সৰাৰ
পুৰৰ সৰাহ, কুমাৰী সৰাহ আদি নানান গৰুৰ বিধান
এতিয়াও ঠায়ে ঠায়ে আছে।

একাঙ্কী ভাষাৰ উৎপত্তি আৰু বিস্তৃতি সম্পৰ্কে
তামোলৰ বেটীটোৰ ভিতৰতে এখন বুৰঞ্জীৰ আভাৰ দিয়া
বৰ সৰল নহয়। তথাপি সুখী লকনৰ লগত পৰি
বুগিৰেই ৰথাসমন্তত যথাৰ্থ আগোচনাৰ পুৰত বুকনি
কৰিবলৈ প্ৰয়াস কৰিলে।' অলমিতি বিস্তৰণ।

শ্ৰীমানলচন্দ্ৰ বৰুৱা।

শ্ৰীশঙ্কৰদেৱৰ প্ৰচাৰিত ও প্ৰবৰ্তিত ধৰ্মৰ আঁচনি •

শ্ৰীশঙ্কৰদেৱে অসমত বি বৈষ্ণৱ ধৰ্ম প্ৰচাৰ কৰে সেই ধৰ্মৰ পুৰণিকাপ শ্ৰীমাধৱদেৱৰ
পৰা আৰু তেখেতৰ দিনত হে হৈ উঠে। সেই বাবে শ্ৰীশঙ্কৰদেৱৰ
প্ৰচাৰিত আৰু প্ৰবৰ্তিত ধৰ্মৰ আঁচনি কৰোতে শ্ৰীমাধৱদেৱে সেই ধৰ্ম
সংঘে কৰা কাৰ্যকো অতহুঁক কৰি লব লাগিব। আছিল অসমত
ভকত সকলে সকলো ধৰ্মাহুঁকানতে মুৰোজন মধাপুৰকৈ আভিৰ জাবে ধৰণ কৰে।

শ্ৰীশঙ্কৰদেৱে কোনো নতুন ধৰ্ম প্ৰচাৰ কৰা নাছিল। আৰি লতা যুগত প্ৰবৰ্তিত
হোৱা নাম ধৰ্মকে তেখেতে প্ৰচাৰ কৰিছিল। শ্ৰীমাধৱদেৱে শুক
নাম ভক্তিমাত লিখিছে—
অংমিণি চাৰিবেৰ বিচাৰি,
বেকত কক হৰিনাম। আৰু
এক শৰণ হৰিৰ নাম ধৰ্মকো ৰাৰা,
কক পৰকাণ।

তেখেত সকলৰ দিনত বৈষ্ণৱ ধৰ্মৰ বাহিৰে এই ধৰ্মৰ বিশেষ কোনো নাম আছিল
যুগি অজমান নহয়। তেখেত সকলৰ পিতৰ পৰাই এই ধৰ্মৰ নাম "মধাপুৰীয়া ধৰ্ম"
হয় আৰু সেই নামেই আছিলগৈকো চলি আহিছে।

চৰিত্ৰ মতে শ্ৰীশঙ্কৰদেৱে নবনাৰায়ণ ৰম্ভাৰ আগত তেওঁৰ প্ৰৱৰ উত্তৰত কৈছিল,
যে তেখেতে গীতাৰ এক শৰণ শ্ৰীমাধৱগৰতৰ সংসদ বা ভজন
ধৰ্মৰ মূল আৰু পৰপুৰাণৰ নামৰ ওপৰত ভেটি কৰি তেখেতে ধৰ্ম
প্ৰচাৰ কৰিছে। শৰণ, ভজন আৰু নামৰ প্ৰৱৰ, কীৰ্তন, সৰণেই
মধাপুৰীয়া ধৰ্মৰ ঘাই উপাধান।

• এই আঁচনিখন চাৰিগাও শব্দৰ সন্ধান প্ৰকাৰ মতে শ্ৰীযুত দেৱানন্দ ভট্টাণী
ভাটৰীয়াৰ সত্যাপত্তিত্যত বহা তলত নাম দিয়া লতা সকলেৰে গঠিত এটি কমিটিত
তৈয়াৰ হোৱা। বাইছৰ মন্তামন্তৰ বাবে সন্ধান সম্পাদক শ্ৰীযুত ললিতভদ্ৰ গাৰুখীয়াৰ
পৰা পাই প্ৰকাশ কৰা চল। শ্ৰীযুত দেৱানন্দ ভট্টাণী বি, এ, শ্ৰীযুত নীলমণি স্কন্দ
দি, এ, শ্ৰীযুত ৰামেশ্বৰ বৰুৱা বি, এ, শ্ৰীযুত মিত্ৰদেৱ মহন্ত, শ্ৰীযুত মানিকচন্দ্ৰ বৰুৱা
(উকিল) শ্ৰীযুত বৰদীধৰ বৰুৱা কমিটিৰ সভা আছিল।

মহাপুষ্করীয়া ধৰ্মমতে—

- (১) কৃষ্ণই একমাত্র উপাস্য দেবতা।
 (২) মন্দলীল মূল ভেটি।
 (৩) নাম শ্রবণ, কীর্তন, শবণ কবাই একমাত্র ধৰ্ম।
 (৪) শ্রীশঙ্কৰই একমাত্র গুৰু।

এই চাৰিই মহাপুষ্করীয়া ধৰ্মৰ চাৰি বস্তু বা চাৰি নাম। এই চাৰি বস্তুৰ প্ৰকৃত চিনাকি সংসৰৰ পৰা হয়। সেই বাবেই একান্ত কৃষ্ণ ভক্ত বিষ্ণুভক্ত, উপকাৰী, অজ্ঞানীয়া, মুক্ত আদি সংসৰৰ ভিতৰত পৰে। কীর্তনৰ প্ৰস্তাৱ চৰিত্ৰত লিখিছে—

কৃষ্ণৰ চৰণ হৈব যি মতে ভকতি।
 জনা সাধানে তাক ত্বি কবি মতি ॥
 বিষ্ণু ভকতৰ সঙ্গ লৈব প্ৰথমতে।
 শুক মানি শুশ্ৰৱা কবিৰ ভালমতে ॥
 লৈয়া উপদেশ মাধৱক আবাদিব।
 মতেক প্ৰকৃতি মানে কৃষ্ণতে অৰ্ণব ॥
 কৃষ্ণ কথা শ্ৰৱনত শুক হৈব মন।
 সৰ্লগায়ে কবিতোক কৃষ্ণৰ কীর্তন ॥
 কৃষ্ণৰ চৰণ চিত্তবেক জ্বৰত।
 আভ্যন্ত ঠাৰব হৰি মগ্ধে ভক্তত।
 হেন জানি প্ৰাণীক কবিৰ সতকাৰ।
 তেবেসে কৃষ্ণত বতি হৈবেক ভৈমান ॥
 হৰিব সেৱাত কিছু নাহিকে প্ৰয়াস।
 আপুনি লৈবত্ব হৰি গুণমত বাস ॥

এই চাৰি বস্তু ভালক্ৰমে চিনি লৈ যাক যেনে ক্ৰমে জাৰি লাগে সেইধৰে ভজন। কৰিলেই মহাপুষ্করীয়া ধৰ্ম মতে চলা হয়।

শ্রীশঙ্কৰদেৱে ভাগৱতী সংসৰ, দেৱ আৰু নাম এই তিনি বস্তুকেই প্ৰাকণ কৰা যেন জ্ঞানান হয়। তেখেতে “ভক্তি প্ৰদৰ্শন”ত লিখিছে—

দেৱৰ মধ্যত বৈতৰকী মন্দন, ধৰ্মৰ মধ্যত নাম।
 গুইত পৰে তিনি নাই নাই নাট, ভকত পুৰণ কাম ॥

কিন্তু শ্রীমাধৱদেৱে ধৰ্মত গুৰুৰ স্থান একান্ত আৱশ্যক দেখি গুৰু চিনিই দিলে। নাম খোঁজাত তেখেতে লিখিছে—

শ্রীমন্ত শঙ্কৰ, হৰিতকতৰ

জানি যেন কল্পতক,
 তাহাৰ বিনাই নাই নাই নাই
 আমাৰ পৰম গুৰু ॥
 পৰবে সংসৰ চেদি শাস্ত্ৰৰ তৰক তেদি
 প্ৰচাৰিগে কৃষ্ণৰ ভকতি।
 তাৰ এৰি কি কাৰণে জানক বোলায় গুৰু
 কিনিলা লোক মগা মূঢ়মতি ॥

মহাপুষ্করীয়া ধৰ্ম মতে ধৰ্মৰ মাৰ্গ কেৱল মাত্ৰ ভক্তি। কীর্তনত লিখিছে—
 তপ জপ যজ্ঞ দান সৰে বিতৰন।

ধৰ্মৰ মাৰ্গ কেৱল ভক্তিৰ তুটী হোৱাত নাৰাৱণ। প্ৰস্তাৱ চৰিব ॥

চাৰিবেৰ জটায়ু, পুৰাণ মতেক শাস্ত্ৰ।
 পুৰম বেদান্ত জাগৰত।

সনক সনন্দ মুনি বোগজ্ঞান বিস্তাৰিয়া,
 উচ্ছাৰিয়া তাৰ সাৰ তত্ত্ব ॥

আগম নিগম মত বেদাশ্বৰ তাংগথা,
 জানি কৰা ভকতিক শাব।

শ্ৰৱে কীর্তন দিনা জানি পুণ্যে নপায় জানা
 ইটো খোৰ সংসাৰৰ পাৰ।

বেদমন্তি ॥

খোঁজাত লিখিছে—

পৰম কৃপাসু ঈশ্বৰ কৃষ্ণক
 ভকতিসে কৰে বগা।

আগম নিগম কীৰ্তা ভাগৱত
 শাস্ত্ৰৰ ইতো বহুত ॥

শ্ৰৱন কীর্তন আদি ২ বিধ ভক্তি আচৰণ কৰাই মহাপুষ্করীয়া ধৰ্ম সাধাৰণতে পালন কৰাৰ প্ৰণালী। এই ২ বিধ ভক্তিৰ ভিতৰত মহাপুষ্করীয়া পৰা

ধৰ্ম পালনৰ মতে শ্ৰৱন কীর্তন পৰাৰ্থেই প্ৰধান; যেনে—
 প্ৰণালী ভাই মখে বোলা বাম গুৰুয়ে দৰা কপ।

এতেকে মূঢ়মতি পাইবা কহিলোঁ পুৰকণ ॥ “কীর্তন”

হৰিব চৰণ চিত্তিহোৱা চিত্ত জ্বৰয়ে সৰ্লগা।

মুখে বাম বোলা কৰ্ণে জনা কৃষ্ণ কথা ॥ “কীর্তন”

এই শ্ৰৱন কীর্তন পৰাণ পাইগুৱাৰ ভাবে নাইবা সত্ৰাটোৱাক সততে কৰিব লাগে। চাৰিৰ মতে সংসাৰী লোকে পুৰা গুণবীৰা আৰু সত্ৰা ঈশ্বৰৰ নাম কীর্তন কৰিবলৈ

শ্রীশঙ্কৰদেবে পৰামৰ্শ দিছে। লগসাৰত্যাগী সকলে সকলো সময়তে শ্ৰবন কীৰ্ত্তনত মন নিয়োগ কৰা কৰ্তব্য।

মহাপুৰুষীয়া ধৰ্মমতে একান্ত কৃষ্ণ ভক্ত কোনো এজনক দিগ্ভাঙক ৰূপে বৰণ কৰি লৈ ভাগবত শাস্ত্ৰ আগত ৰাখি তেওঁৰ পৰা শুক (শ্রীশঙ্কৰ) দেৱ (কৃষ্ণ) নাম (পৰমেশ্বৰ) আৰু সংসৰ (ভক্ত) ত শ্ৰবণ ব্যাক্য গ্ৰহণ কৰি তেওঁৰ উপদেশ মতে চলি ভক্তি আচৰণ কৰিব লাগে। যেনে—

সংল শাখাখাৰিত সৰ্গ শাস্ত্ৰে দিগ্ভিতঃ ।
ঐবেদ্যবো শুক নত্যাং বৈক্ৰমঃ অপচো শুক ॥ ভাগবত ॥

হৰি পদ পাদ পদ্ম যাব বিয়াত সান্দ্য
শুনিব কৃষ্ণৰ গুণ নাম ভাস্বাত ॥
মহত্বৰ মুখে কথা শুনা প্ৰথমত
তেবেসে পূৰ্বে পায় ভকতিৰ তৰ ॥ (বগ্নাহনী)

কৃষ্ণ বিনে নাই অগৰ দেৱ ।
জানিয়া কৃষ্ণক কৰিয়ো সেৱ ॥ কীৰ্ত্তন ॥

নামত শ্ৰণ গোৱে বাবেক ।
নামে হৰে তাৰ সবে পাতোক ॥ কীৰ্ত্তন ॥

মুক্তিত নিম্পুহ যিটো সেই ভক্তক নামে,
বসময় মাগাটো ভকতি ॥ নাম খোৰা ॥

বিনা ভক চৰণে ভকতি ৰতি মুক্তি
কৰহ নাহয় ॥ শুক হট্টম ॥

মহাপুৰুষীয়া ধৰ্ম সকলোৱে গ্ৰহণ কৰিব পাৰে। জাতি-সমাজ, ব্ৰাহ্মণ-শূদ্ৰ, বঙ্গা-
এলা, ধনী-দৰিদ্ৰ, জী-পুৰুষ সকলোৰে এই ধৰ্ম গ্ৰহণ কৰাৰ সমান
অধিকাৰ আছে। নাম খোৰাত নিষিদ্ধ—

পৰম নিৰ্ধন ধৰ্ম হৰি নাম কীৰ্ত্তনত
সমস্ত প্ৰাণীৰ অধিকাৰ ॥

বৰ্ণাশ্ৰম ধৰ্ম নত যাৰ যেন বিধি আছে
তাৰেবে কেহল অধিকাৰ ।

হৰি নাম কীৰ্ত্তনৰ নাটকে নিয়ম একো
এতেকেসে ধৰ্ম মাৰে নাৰ ॥

মহাপুৰুষীয়া ধৰ্ম গ্ৰহণ কৰা ভক্তৰ মাজত নাম-কীৰ্ত্তন আৰু প্ৰসাদ গ্ৰহণ বিষয়ত
জাত বিচাৰ থকাৰ প্ৰমাণ পোৱা নাযায়।

ধৰ্মত জাতি ভেদনা মহাপুৰুষৰ লিখনৰ পৰা ভক্তৰ মাজত জাত বিচাৰ
বিচাৰ থাকিব নগণ্যটোৱে প্ৰমাণ পোৱা যায় যেনে—

হুসুৰ যাৰ যেন দেখগণ ।
তাকো ভক্ত কৰে হৰি কীৰ্ত্তন ॥ কীৰ্ত্তন ॥

লগসাৰ ইন্দ্ৰ কৃষ্ণ তাৰান নামক দিটো
অজানতো চাওলে লৰ ॥
হেনসে পৱিত্ৰ দিটো জানিয়া বজত জানি
পাত্ৰ পাতিবাৰ যোগ্য হৱ ॥ নাম খোৰা ॥

একাক সখি যেন মাথৰে বুলিলা ।
মোৰ ভক্ততৰ কিয় জাতি বিচাৰিলা ॥
চাওলে ভক্তৰ ভক্তি কৰিয়া জানাত
মোত কৰি শ্ৰেষ্ঠ দিটো জানিয়া লাকাত ॥
সেই জন মোৰ শুক জানিয়া নিশ্চয় ।
ভহিয়ে মানিলে শুক (স্ততক) কৰাহা সংশয় ॥

(পদ্মপ্ৰমাণ স্বৰ্ণখণ্ড, অন্নবাহক সার্কডৌম ভট্টাচাৰ্য)

শূদ্ৰ বা ভগবন্তক নিহাৰং পপচ তথা ।
কীৰ্ত্ততে জাতি সামন্তং স দ্বাতি নবকং ক্ৰমং ॥ পদ্মপ্ৰমাণ ॥

শ্রীশঙ্কৰদেবে জীৱ জন্মৰ উপাৰ কলিগুণত বিহিত নাম ধৰ্ম গ্ৰহাৰ কৰিছিল।
বৈদিক কৰ্ম বিলাকৰ বিষয়ে তেখেতৰ স্পষ্ট নিৰ্দেশ চৰিত্ৰাৰিত
বৈদিক কৰ্ম পোৱা নাযায়। তেখেতসকলৰ লেখনিৰ পৰা পোৱা যায় যে
আত্মাৰ সল্লাতিৰ কাৰণে বৈদিক ৰূপে পালন কৰা প্ৰাৰ্থাৰি
অক্ৰমকতা অতি কম। মহাপুৰুষীয়া ধৰ্ম গ্ৰহণ কৰি নামত একান্ত বিধান কৰি
নাম কীৰ্ত্তনেৰে প্ৰাৰ্থাৰি পালন কৰিলে বৈদিক ধৰণে প্ৰাৰ্জ কৰাতকৈ কম ফল
নথৰে। ঐকান্তিক ভক্তৰ পক্ষে বৈদিক কৰ্মৰ অনাবশ্যকতা হুয়োজন মহাপুৰুষে দেখুৱাই
গৈছে। কিন্তু ধোৰাক দেখি বৈদিক কৰ্ম এৰা নিষেধ কৰিছে; যেনে—

সত্য মুপে কৰি ধ্যান সমাধি ।
জ্যেষ্ঠত সমস্ত যজ্ঞ আৰাধি ॥
হাপৰে পুজো নানা ভক্তি তাৰে ।
কলিত কীৰ্ত্তনে সি গতি পাবে ॥ কীৰ্ত্তন ॥

নাম বিনে নাহি কলিত গতি ।
কলিৰ লোক হৈৰে গুণ মতি ॥
অন্তৰ্ধৰ্ম নাহি অধিকাৰ ।
জানিয়া কলিত নামেলে সাৰ ॥ কীৰ্ত্তন ॥

ধৰ্ম হোম ত্ৰস্ত তীৰ্থত দান।
 হতেক আছে মহা ধৰ্ম পান।
 আকে এবে কবে নামক লৰি।
 কতনো যাতনা তুষ্কিয়ে মৰি। কীৰ্তন।
 চাৰিও বেদক ত্ৰস্তায়ে আনি।
 বিচাৰিলা তিনি বাৰ প্ৰমাণি।
 এহি মানে মাত্ৰ কৰিলা সাৰ।
 হৰি কীৰ্তনেদে ভবে নসংসাৰ। কীৰ্তন।

বিটে। জনে কৃষ্ণ কথা বিচাৰ সময় মনে
 দৈৰ্ঘ্য ধৰি কন্দেক থাকয়।
 যত তীৰ্থ দান দান বেৰ পিতৃ যজ্ঞ বাগ
 যোগাধিকো ফলক পাবয়। নাম ঘোষা।

বেদৰ বিহিত যত আছে ধৰ্ম সংসাৰত
 সবে হৰি নামৰ কৰকৰ। নামঘোষা।
 বাৰ পুত্ৰগণে ত্ৰৈত হৰিত শংগ বৈয়া
 হৰি ঋণ গাৰে শুভ কাৰে।
 দধি দুগ্ধ দুত মধু নদীৰ জলক পিয়া
 পিতৃ গনে তুৰ্ণপিত্তক পাবে। নামঘোষা।

মিনতি বচন বোলো সৰ্বজন,
 শুনিয়ো শাস্ত্ৰৰ মৰ্ম।
 আপোন কুশল চোৱা' য়েৰে তেৰে
 নেবিবাৰা! যুগ ধৰ্ম।
 সত্য যুগে ধ্যান ত্ৰেতা যুগে যজ্ঞ
 ঋগৰ যুগত পুজা।
 কলিত হৰিৰ কীৰ্তন বিনাই
 আৰব নাহিকৈ তুজা।
 কলিত হৰিৰ কীৰ্তন বিনাই
 অজ্ঞান ধৰ্ম আচৰে।
 মিচাতে কেবল শ্ৰম মাত্ৰ পাবে
 একোৰে ফল নধৰে। নামঘোষা।

নিত্যং নৈমিত্তিকং কৰ্মং ধানং সফল মানসং।
 দৈব কৰ্মং তথা পৈত্ৰি নসুখ্যং বৈষ্ণৱো গৃহী। পদ্মপুৰাণ।

তাৱত কৃষ্ণৰ তক্ত মৰে তক্তি অবিবেচী কৰ্ম কৰে,
 কৃষ্ণ কথাত বতি বাৰে নোগোজয়।
 বেবে তৈল কৃষ্ণ কথা বত নিত্য নৈমিত্তিক আৰি বত
 কথাৰ বিবেচী কানিয়া লবে তেজয়। নামঘোষা।
 বেদৰ বিহিত কৰ্ম কৰিযাক
 তকতৰ বেগ্য হই।
 যদি মোহে হয় কৰে কৰ্ম ধৰ্ম
 তকতিত ত্ৰষ্ট হই। তক্তি প্ৰদীপ।

যিও চৰিত্ৰত মহাপুৰুষ ব্ৰহ্মনৰ বিনত প্ৰাছাদি কথা আক কৰোৱাৰ উল্লেখ পোৱা যায় সেই
 মিনত গনেশাৰি দেহতাৰ পুজা কৰি শ্ৰাদ্ধ কথা বিধি আছিল নে নাই তাক অগ্ৰষ্ট ৰূপে পোষা
 নাযায়। পদ পুৰাণৰ তলত দিয়া বচন কেইটা তেখেত সকলে পালে। আক আৰ্শিক
 ৰূপে সেই পুৰাণৰ ওপৰতে ধৰ্মৰ ভিত্তি স্থাপন কৰিলো যে তেখেত সকলে বৰ্ত্তমান
 ধৰণে তেতিয়া শ্ৰাদ্ধ কৰিছিল বা কৰাইছিল এনে বিশ্বাস নহয়।

আলয়ে বেহদেৱস্ত বিকোৰমিতা চেতসঃ।
 সন্ন্যাসোক্ত বেদস্ত পুৰাণং নৰকং ব্ৰহ্মেণ।
 ন মহতি বৈষ্ণৱং শ্ৰী তৈল্যামিত্ত জোৰনে।
 'ষ্ঠাতি স্বৰ্নিগ্ৰন্যং শ্ৰাদ্ধায়ত্ন জোৰনে।

চৰিত্ৰত ব্ৰহ্মনা মহাপুৰুষে ত্ৰিশ দিনীয়া অপৌচ পালন কথা কথা লিখা আছে।
 সেই চৰিত্ৰতে অপৌচৰ ভিত্তত ব্ৰাহ্মণক ভোজন কৰোৱা
 অপৌচ ধান-দক্ষিণাৰি কৰাবো উল্লেখ আছে। তেখেত সকলৰ লোৱনিৰ
 পালন পৰা কিন্তু এনে সিদ্ধান্ত কৰিব পাৰি যে বৰ্ণাশ্ৰম ধৰ্ম পালন কথা
 লোকৰ পক্ষেহে সকলো বিধি বিধানৰ বাৰহা শাস্ত্ৰত লিখা
 হৈছে; নাম ধৰ্মত আশ্ৰয় কৰা সকলৰ পক্ষে সেট বিলাক বিধি বিধান নাথাকে।

নাৰি কাণ দেশ নিয়ম ইয়াত
 অপৌচতো নাহি পোষ।
 শমনে ভোজনে সৰ্বা হৰি বোলো
 এখিয়া জান আকোশ। কীৰ্তন।

মহাপুৰুষ ব্ৰহ্মনৰ বিনত ধৰ্মৰ কোনো অত্ৰুণত প্ৰতিমা বা মূৰ্ত্তি ৰখা নহৈছিল।
 শ্ৰীমাত্ৰ দেৱৰ বিনৰ পৰা নামধৰ বা কীৰ্তনধৰ বিলাকত আসন
 মূৰ্ত্তি পূজা স্থাপন কৰি তাত ঈগৰত ৰখা প্ৰথা স্থষ্টি হল। ৰৱাৰ অহুত্ৰে
 প্ৰাদি হৈ তেতিয়া অধিকাৰ সকলে পত্ৰত মূৰ্ত্তি পুমাণে তেতিয়াৰ
 পৰা নামধৰৰ যুগত সুকীয়াটক একোটি ঘৰ সাজি মূৰ্ত্তি ৰখা আক পূজা কৰাৰ ব্যৱহা
 হল আক সেই ঘৰটি মণিপুট নামে অভিহিত হল।

• মূৰ্ত্তি পূজা সম্বন্ধে মহা একো মতামত বিবলৈ পাবাৰ ঘোৰা নাই। শ্ৰীমদেৱৰ মন্তব্য।

শ্রীশঙ্করদেবে যি ধর্ম প্রচার কৰিছিল, সেই ধর্ম গৃহস্থী লোকৰ পক্ষে বিশেষকৈ অহুমোদন কৰি গৈছে। সম্ভাস বা উদাসীন প্রথা কলিকালৰ লোকৰ পক্ষে উপযোগী নহয় বুলি তেখেতৰ বিখাল আছিল আৰু সেই বাবেই সেই ধর্মৰ বিশেষ প্রথা তেখেতে অহুমোদন কৰা নাছিল। শ্রীমাদৰদেৱত অহুমুদন কৰিবলৈ গৈ হে উদাসীন প্রথা কেতবিশাক ধৰ্মাচৰ্চনাত সুমাই গৈছিল। বেজিয়াগৈকে কোনো লোকৰ মন যিহে নহয় আৰু ধর্ম গ্রহণ কৰিবৰ কাৰণে আশ্রম নোপক্ষে তেতিয়াগৈকে তেনে লোকক ভুলনা মহাপুৰুষে তেখেত সকলৰ প্ৰচাৰিত ধর্ম লবলৈ নকৈছিল আৰু সেইসময়ে শিক্ষাও নিশিছিল। গৃহস্থীলোক বিয়ৰা হৈ কেজিয়াগৈকে থাকে তাক ব্ৰহ্মা মোহনত ব্ৰহ্মাই ব্ৰহ্মৰ আগত কৈছে—

তাৰে বাগ লোভ জোৰ পুৰুষৰ চোৰ।

তাৰে গৃহবাস বন্দীশাল মহামোৰ।

মোহচয় ভবির নিহল ভৈল তাৰে।

তোমাত ভকতি নহে নকু কৰে যাৰে ॥ কীর্তন ৪

ভক্তৰ ভিতৰত যাতে প্ৰভা জীতি বাঢ়ে তাৰ বাবে সমুদায়কৈ প্ৰসঙ্গ কৰা শ্ৰেণী, আৰু সেয়ে যাতে ব্ৰহ্মলমে হব পাৰে তাৰ বাবে গাঁবে গাঁবে ধৰ্মৰ ভিত্তিত নামঘৰ স্থাপনৰ ব্যৱস্থা, ধৰ্মৰ ত্ৰয় বিলাক জৰুৰকম কৰাবলৈ সমাজ গঠন ধান সত্ৰ প্ৰতিষ্ঠা, সেই বিলাকৰ ফলে লোকৰ মন আকৰ্ষণ কৰাবলৈ ভাৱনা, গীত-বাধা ওজা পাণি, দিহানাম ইত্যাদিৰ আয়োজন ধৰ্মৰ অল স্বৰূপে সুমাই লৈ ভুলনা মহাপুৰুষে সমাজ গঠন, বন্ধা আৰু প্ৰজাৰ সত্ৰ শিক্ষাৰ উপকৰণ অসমীয়া সমাজক দি গৈছে।

দিকালত বৰা বেছাচাৰী, আৰু তত্ত্ব প্ৰধান দেশত তাত্তিক ধৰ্মৰ সেতা প্ৰাঙ্গল সকলৰ ধাৰাই সমাজ পৰিচালিত আৰু যি কাশত শাস্ত্ৰই বিতিমাই কৈছিল—

ন মুক্তায় মতিঃ বৃত্তাং।

সামৰণি মুক্ত দিক্ষান পূজীতায় মুক্তদিক্ষায় তৎখৰচ।

তুভেত নবৰং যতি পিতৃ পিতামহৈঃ সত্ৰ।

মুক্তায় গুৰাণ প্ৰৱনং নিশ্চল্যায় প্ৰশস্তথা।

ইহলোকে ভবেৎ ৰোগী পবত্ৰ নবৰং ব্ৰহ্মেৎ ॥

তেনে কাশত শ্রীশঙ্করদেৱে পুত্ৰ বুলি পৰিকল্পিত কাশত কুলত জন্ম গ্ৰহণ কৰি বেদ বেদান্ত আগম নিগম সকলো শাস্ত্ৰ অধ্যয়ন কৰি তাৰ সাৰ

নামৈব পৰমো ধর্ম নামৈব শৰ্মমত্ৰণ।

নামৈব পৰমো ব্ৰহ্ম নামৈব জগতপ্ৰাপতি ॥

ন মুক্তা ভগবন্তক্ৰান্তেপি ভাগৱতোক্তমা।

সৰ্পপৰ্ণেশু তে মুক্তা যেন ভক্তা জনাৰ্দিনে ॥

এনে মত অসম কামৰূপ বেয়াৰ তিনিয়ো বাহ্যতঃ ব্ৰহ্মভেদ প্ৰচাৰ কৰি বিৰোধ আচৰণকাৰী ব্ৰাহ্মণ সকলৰ লগত ৰাজদৰবাৰত বাৰ কৰি নাম ধৰ্মৰ মাৰ্গায়া স্থাপন কৰি গৈছে। বৰ্ত্তমানত আৰম্ভক বোহা ধৰ্ম আৰু সমাজ সংস্কাৰ সকলো অৰ্হি তেখেতৰ জীৱনীত নাপাব পাৰি কিন্তু তেখেত আৰু তেখেতৰ শ্ৰেয়শিয় শ্রীমাদৰদেৱৰ লিখনিত প্ৰায়ে লকলো কথা পাবলৈ আছে। তেখেতে কলিতুগৰ ধৰ্ম “হৰিনামৈব কেৱলং” অহুমোদন কৰা সকলো শাস্ত্ৰৰ সাৰ অসমীয়া ভাষাত লিখি বা লেখাই সৰ্পনাশাৰণে সুখিব পৰা কৰি গৈছে। সেইবিলাক আয়ৰ কাৰ লব পাৰিলে কি ধৰ্ম, কি সমাজ, কি আচাৰ ব্যৱহাৰ, কি ক্ৰিয়া কৰ্ম সকলো বিলাকৰ নামাঙ্কিত ৰাখি চলিব পৰা উপায় পোৱা যায়। চৰিত্ৰ বিলাকৰ সকলো কথা বিখাল যোগ্য নহয়, কিয়নো সেই বিলাক বহুদিনৰ পিচত জনা কৰাৰ পৰা লিখা আৰু তাত অনেক কথা অমিল আছে।

পোৱা কিতাপৰ চমু আলোচনা

শ্রীমত বেবেল্লনাথ চক্ৰৱৰ্ত্তীদেৱে “কেন্দেৰীৰ জৰ” লিখকৰ লিখনৰ পৰা ওলোৱা তাৰ মাজে মাজে যে নামে পীতি নাটিকা এখন সমালোচনাৰ কাৰণে আগলৈ কম বয়সীয়া লনা-ছোৱালীয়ে সুখিবলৈ টান পাব ই প্ৰত্যাশিত। কিতাপ খনি লক লনা-ছোৱালীয়ে অজিনয় কৰিবৰ কাৰণে উপযোগী কৰি ব্ৰহ্মত কৰা খটা নাই। কিতাপ খনিৰ ছাপা আৰু আকাৰ ভাল হৈছে মাজে মাজে দুই এটা শব্দৰ বাহিৰে কিতাপ বেছৈ আৰু ই লিখকৰ ইচ্ছাছাৰী আৰব পাব বুলি খনিৰ ভাষা সহজ আৰু সৰল হৈছে। বয়সীয়াৰা আশা কৰিব পাৰি।

চাঁকীকবাদ।

চাঁকীক এগারকী ভাবত লোক। ভাবতত দামাছদ বাবে খিটল গুণত বোধের তেওঁর বর বেছি শোভ আছিল। তেওঁ এটি স্বত বচনা করিছিল “গণ কৃষা যুগ পিবে।” ভাবতত নোপাছদ বলে তেওঁ Eat, drink and be merry বুলি স্বত বচনা করিলে যেতেন। পরোপকার আদি সব নীতির আদিগ তেওঁর বচিত গ্রন্থত এই। তেওঁ কর পাটলি মহাকৃত লগ লাগি মিশ্রন হলে নাটী তপ উৎপন্ন হয় এয়েই আছা। যেহ সুবি চাট হোয়ার পিছত, এই বেহর লগতে আছাও পুরি চাই হৈ পাবে। এই শেবি পণ্ডিত সকলে আছদ বিচারক গোলামশত নগরি স্বরীর বিমান হরি বাচি থাকিব বিমান হরি ধন করিব উৎসব করিব, কিহনেই মথার পিছত একোকেই অশ্রুতি নোপাকে।

চাঁকীক মতে জুইর গমন, পানীর চেতা, বতাহর শ্রুতশর্শ আদি স্বভাবজ। স্বর্গ, মুক্তি, আছা, পরলোক আক বর্শমে বিহিত কর একো নাহি। যজ্ঞত পণ্ডিত বহি বিলে যদি পত স্বর্গলৈ যায়, তেহে বজ্ঞ কর্তাই নিম্ব পিতাক বহি বি স্বর্গলৈ পরিগাই নিমিত্তে কিয়? এই বেহর পরা যদি পরলোকলৈ জীব যায় তেহে বজ্ঞ দ্বাছবে বেহত আছদ হৈ আছৌ গুবি নাহে কিয়? পুতেক কষা প্রাচীণি ঠাষা স্তত জনর যদি তুগি লাভ হৈ, তাহে বোহাটলি বগা পুতেকে শুভাছাটলি বকা বাহকের উদ্দেশ্য পাগ করি রাখিলে তেওঁর পেট নজবে কিয়? বামাগত অযোধ্যা কাণব শেবত জাণা-বিরে বাহক বিয়া কুটিল উপদেশ আক মহাভারতত উদ্দেশ্য করা কনিচ নীতিও এই চাঁকীক মতইই অগ্রগত নীতার ৩৬ অধ্যায়ত আস্থবিন্যাসভিনানী সকলর বর্ণনাও চাঁকীক মতইই অগ্রগত। আস্থবী ব্রহ্মি সঙ্গল লোকে প্রবৃত্তি আক নিবৃত্তি মেজানে; আচাৰ বা ত্তিতানো কি তাক নোদানে। নিম্ম নেজানিলেও মান্নর গণতত বিধাম করি আচাৰ, ত্তিতা বা সত্য নো কি ইত্যাদি জানিবিলে আগ্রত তেওঁগোকর নাহি। এত জগতত দি-বোব বজ্ঞ আদি বেহাছৌ। সেইবোব আমাৰ উভোগ্য

বাবেহে, সেইবোবর আন কোনো বাবহার বেধা নোবায়। মই মনিলেই অগণখন নোবেধা হ'ম পত্তিকে বিমান হরি বাচি আছৌ, আচি এটৌ কালি সেইটৌ এইহবে বি কোনো বস্ত মোব অদীন করি মৈ মোব সকলো বাসনা কামনা তুগি করিম। মই যদি তপন্যা দাম করৌ, আক হই যদি বাহুহর বা অর্থমেধ যজ করৌ সিং মোব আচি-বাব হাতত সকলশোতে অখাণিত হয় তাহা বাহেহে করৌ। ময়েই উৎসব, ময়েই ভোজি, ময়েই শিখ, ময়েই বনগান, আক ময়েই স্বখৌ। ভোগ্যকৌ স্বর্গর বুলি মানি মৈ অর্থ সঙ্কর করিব লাগে এয়েই তেওঁলোকর অকল চিন্তা। শ্রীকৃষ্ণর লগনি হই জাণাণিয়ে অর্জুনক উপদেশ দিলে-হেতেন তেহে বজ্ঞ এইহবে করলে হেতেন যুক্তত সকলোকে অয় করি হস্তিনাপুরে নানা বিধ বাজন্তোগ তোমার জাগরণমে আচি পবিহে তাকে ভোগ্য করা, ইয়াতেই তোমার মজল হয়, এই জগতত এনে ময়ন বাহিরে আন একো নাহি; তুমি মিছাত্তে কিং এইটৌ করিম নে এইটৌ করিম ইত্যাদি প্রলাপ বকিছা। কিয় অর্জুন এই বাক্ষনী উপদেশর পক্ষপাতী হোবা নাছিল, তেওঁ আশেহে কৃষ্ণ কৈ থেছে যে “অকল সুখিবা বিয়র মনস্ত ত্রিলোক বদায়াও এই যুক্তত যদি মই পাও, তথাপি মই কোকর সকলক বধ করিবিলে ছছা নকরৌ।” অর্জুনর এই কথানে সেই বার্থপনায়ন আস্থবী মত গুণন করা হৈছে।

শাস্ত্রবিধি আশ্রয় নললে, জানানী প্রদর্শিত ময়ন মার্গ উদ্দেশ্য করিলে বিনাশ হয় বুলি শ্রীতা শাস্ত্রে সিদ্ধান্ত করিলে। কাণ্য অকাণ্য (নীতি অনীতি) নির্ণয় করি লগায়েল অছত্বর জান যুক্ত সব পুত্র-ব সকলে বেধুরাই বিধা পণ্ডত চলা উচিত, নিম্মে নিম্মে নিম্মে পণ্ডি মৈ বেধাচাণী হোবা উচিত নহয়।

চাঁকীকর শেবি সিদ্ধান্ত এই—পরলোক আক পরোপকার সকলো মিছা। হ্রনীতিপরায়ন সকলে অকল নিম্নর উল্ল পরূণ করা বাবে আধ্যাত্মিক ধর্ষণায় লিখিত; এই জগতত বার্থই হৈছে একমাত্র সত্য, আক দি উপায়ে পরে সিদ্ধি হব পাবে অথবা যাব বার। নিম্মর অথ বাটে সেইই নীতি প্রাপ্তত বা স্বেচ্ছকর।

অকল বার্থ বিচারি ছুঁলেই সমান্নব কোনো কাম নহয়। তর্জিহবিবে ইহেছে—

“এক-সং পুরুষা; পরার্থবৃত্তিকা; স্বাধীন পরিত্যক্তা বে নামাত্তান্ত পরার্থমুদ্রতকতঃ স্বার্থবিবোধেন বে। হেতৌ মানবদ্বন্দ্বাঙ্গা; পরহিতঃ স্বাধায় নিয়ন্তি বে বেতু যান্ত নিরর্থকং পরহিত্ত তে কেন কাম্যমহেহে।” বি সকলে নিম্মর শ্রাভ এবি দি আনব কাম্যান গানব কবে তেওঁগোকেই শ্রাভ সংপুরুষ, স্বার্থ এবি নিদি আনব হিতর বাবে বি সকলে চেষ্টা কবে তেওঁলোক সাধাৰণ পুরুষ, নিম্মর শ্রাভব বাবে আনব কান্তি দি সকলে কবে তেওঁগোকে মাহুহ নহয়, তেওঁলোক বাকস, কিছ ইহাৰ পিছতো বি সকলে নিরর্থক আনব তিত নই কবে তেওঁগোকর কি নাম দিক, তাক নোদানে।

পাম্বাতা আখিতৌতিক নীতি শাস্ত্রর উপদেশ এইবে হাতে “অধিক লোকর আদির অথ হয় তাহেই অছত্বরন দ্বারা নীতি সক্ত, কিছ কোন কাণ্ডত অধিক লোকর অধিক স্ত্রুত হয় তাক নির্ণয় করাৰ কোনো পরিমাণ হয় নাই।

শ্রীকৃষ্ণর লগনি পাম্বাতা আখিতৌতিক বাটৌর যদি অর্জুনক উপদেশ দিলে হেতেন তেহে কলে হেতেন কাণ্ডীয় যুক্তত তৌমলোকর অয় লাভ হ'লে যদি অধিক লোকর অকল অথ হোয়ার সম্ভাৱনা হয় তেহে তীয়ক বধ করিব মুছ করা ভোগ্যর উচিত; আপাততঃ এই উপদেশ সহজ আক সরল হলেও এই উপদেশর গুণগুণতা অকল মধ্যো ধরি নীতি নির্ণয় করিব নোবা-বি-গণ দুঃখাধারন অথ হোবাউকি এজন সজ্জনর মস্তোবর অর্থে কাম্যতাই প্রকৃত সত্যকাণ্য।

লাভত কাম্যনির বাবেই সাধু সকলর বিকৃত্তি। পরো-পকারর বাবে তেওঁলোকে বেহক কর্তি দিয়ে। বর্ধহোণ্ডি জানী পুত্রর সত্য সর্গতুজর ক্যাপ্য সামান্ত শধায় নিম্মর এই পাতক “সর্গতুজ হিতকস্কাম” (শ্রীতা)

মাহুহ মধ্যো নামর উপযোগী ছব লগীয়া হলে ধর্ম-অধর্ম গাদপুজ সংঅন্ব এত বোবর পার্থক্য বুজিব লাগে।

সং আক অসং প্রবৃত্তির ভিতরত গুণ লঘু তুলনা করি অসং প্রবৃত্তি এবি সং প্রবৃত্তি প্রকাশ করিব লাগে। বি লগল প্রবৃত্তির মান-বিষয় ভোগ্যত নিম্মর তেওঁলোকর জীবনর কোনো লক্ষ্য নাহি, অশ্রুত নাই; কিছ মার্জিত্ত বুলি লোক সকলে স্বংগোব চমল আনাব আক অস্বাভী পরার্থত মুছ নোখািক কর্তব্য-অকর্তব্য নীতি নির্ণয় করি লয়।

চাঁকীক মত, নারিক মত আদি বিদ্বোবর প্রবৃত্তিত বে আছৌ, সেইবোব গুণন করাৰ বাবে এসময়ত পরভাৱণ্য হ'লে পুত্র অধিক্ত ঠেই শোক কর্তি কবি রাখিলে নহয় প্রকৃত্য গণ্ড ভালহলে পতি শুনি প্রকৃত্যর শেত প্রকৃত্যর সম্মুহর পরি লব লাগিব-হেতেনহলে তে নিম্মার সিদ্ধান্ত গোটা হব।

বেব বোহাশ আদি ধর্ম শাস্ত্র পণ্ডি সকলোবে হিন্দু ধর্মর সার উল্লাইয় লব নোবাবে তেবি মহাপুত্রর শকাহেব, মাধহেব, তেতনাহেব আদিগ এখিন আনাব সমাজত ধর্মগাণ্য রূপে আকিত্ত হৈ ধর্মত সাব সজ্জন কবি সমাজর শৃঙ্খলা প্রত্ৰিতা নাই গাথে, বব অছত্বরন কবি সমাজক মস্তোবর গুণগুণতা আচি নানা প্রকাৰ স্তোত্রকীর্টী পবিহেহে।

মিছক তুলত সিদ্ধা নীতি নির্ণয়র মূল পথটলি কথা পাতক হুগে কথা ই এই প্রকৃষ্ণ সাময়গি মাঝিণৌ। মহা-নিম্মতত বুদ্ধিহেবে যক্ষ কৈছিল।

তেহাছ প্রাচীতঃ স্তোত্রো বিচিন্তঃ উভৌ অধিগাণ্যো ভূয়ঃ প্রমণ্যে। ধর্মততঃ নিমিত্তঃ গুহায়াং মহাছনো যেন গজঃ স পথঃ।

অর্থাৎ তর্কব কোনো প্রত্ৰিতা নাই অর্থাৎ নীমা না-যিমনর বুদ্ধি হুগেইনেকো তীক্স সেই অম্মায়েব নহত প্রকাশ নহত কথা অছত্বরন তর্কর দ্বারা স্থাপিত হব পাৰে। স্ত্রুতি অর্থাৎ বেধব অযোধ্যা বেলেগ বেলেগ আক স্ত্রুতি শাস্ত্রর কথা যদি কোটা হয় এনে এজন স্ত্রুতি নাই বি জনব জন আমাণোগে আনতকি বেলে পাম্বাত্ত বুলি জানিব পাৰে। (এই বাহাৰক) ধর্মব মূলতঃ যদি লেগা-বা, তেহেই মিগ এজনব মাছত প্রকৃষ্ণ অর্থাৎ সাধাৰণ মানুহর বুদ্ধি অথবা এভাবে মমান (মহাপুত্র) বি পণেবে গৈছে সেই পণেই পণ।

শ্রীবেদপ্রসঙ্গ মাংগাতীর্।

নিৰক্ষৰতা নিৰাধৰণ ৫—

অসম গৱৰ্ণমেণ্টে অসমৰ পৰা নিৰক্ষৰতা দূৰীভৱৰলৈ যি চেষ্টা কৰিছে তাত মন্তব্য নাপাৰ্শ্বিক নোৱাৰে। যি দেশত শতকৰা নব্বৈৰ জনৰ ওপৰ লোক নিৰক্ষৰ সেই দেশৰ লোকক অক্ষৰ কৰিবলৈ কথা যেই কোনো চেষ্টাকে সাধৰেৰে আকৌবাণী দৰা নকলো। জন-সুখা লোকৰে কৰ্তব্য। প্ৰাইমেৰী শিক্ষা বাধ্যতা-মূলক নোহোৱাতোহেই অসম নোলাগে গোটেই ভাৰতৰ প্ৰধান অক্ষৰ আৰু কৃত্তিযোগ। এই কাম হাতত ল'বলৈ গৱৰ্ণমেণ্টে শ্ৰেণীবাই অহা অৰ্থৰ অনাটন যুক্তি ইয়াৰ প্ৰধান অন্তৰায়। Where there is a will there is a way এই কথাৰ সত্য হলে গৱৰ্ণমেণ্টে ইচ্ছা কৰিলে এই অসাধ্যকো সাধন কৰিব পাৰে। বৰ্তমান মচাসমৰত যি অল্পপাতে অৰ্থ ব্যয় হব লাগিছে আৰু সেই অৰ্থ যেনেধৰে সঞ্গুহীত হৈছে তালৈ চাই অশিক্ষিতক শিক্ষিত কৰা হেন কামত অৰ্থৰ অনাটন আঁল অস্তৰায় হব নোৱাৰে বুলি অশ্ৰয়ন হয়।

সৰ্বশ্ৰেণীৰ বৃত্তি-নীতিগৈ মন কৰিলে দেখা যায় যে বাগ্যাবহাৰক শিক্ষাৰ উপযুক্ত কাল বুলি দৰি লৈছে আৰু সেই কালতে ছাত্ৰ-ছাত্ৰীৰ শিক্ষাৰ সুব্যৱস্থা কৰিছে। বৈজ্ঞানিক সকলে ছাত্ৰ-ছাত্ৰীৰ মনৰ গতি-বৃত্তি বিশ্লেষণ কৰি কিমান বয়সত কোন বিদয়ৰ কাৰণে লম্বা-ছোৱালীৰ বাপ ভালে আৰু সেই অৱস্থাতে শিক্ষা দিলে কেনেকৈ যত আৰু শিক্ষা ফলবন্তী হয় তাক নিৰ্দ্ধাৰণ কৰি বিছে। তেনে বয়সত লম্বা-ছোৱালীৰ শিক্ষাৰ কাৰণে যি কোনো বহু শোৰা হয় সেয়ে যথার্থ বহু আৰু যি অৰ্থব্যয় কৰা হয় সেয়ে অৰ্থৰ যথার্থ সন্ ব্যৱহাৰ। যি সময়ৰ পৰা ভাৰতত প্ৰাইমেৰী শিক্ষা বাধ্যতামূলক হব লাগে বুলি আন্দোলন চলি আহিছে সেই সময়ৰ পৰা আ-পিকল্পে এই কাম হাতত লোৱা হলেও আজি ভাৰতত শতকৰা পঞ্চাচ জন শিক্ষিত লোক ওলাল হেতেন। অসমতো আইন কৰি নাইবা গৱৰ্ণমেণ্টে শিক্ষিত

কৰি মাটিৰ খাৰনা কৰাব বা বৃষ্টিৰ পানে আৰু শোনে। কামৰ বাবে আত্মশক হলে চুল সংগ্ৰহ কৰিব পাৰে কিন্তু এই অতি আৱশ্যকীয় আৰু প্ৰয়োজনীয়ক "গ্ৰন্থশিলা" কামৰ বাবে যে এটি কাৰ্য্যকৰী প্ৰথা অৱলম্বন কৰিব নোৱাৰে তাক মনত নথৰে।

বৰ্তমানতো লম্বাছোৱালীৰ শিক্ষাৰ কাৰণে পঢ়াশালিৰ সংখ্যা গাৰ্ভে-কুটে নগড়ত বয়সীয়াল সকলৰ শিক্ষাৰ কাৰণে নেশবিদ্যালয় স্থাপন কৰা কাৰ্য্যই অনেকৰ মনত নানান ভাবৰ সৃষ্টি কৰিছে। মনৰ উৎকণ্ঠা সাধন কৰিবৰ বাবে যে শোখা পঢ়া শিক্ষাৰ লাগে এনে ভাব শতকৰা নব্বৈ জনৰ বৰ্ত্তমানত নাই। এনে ভাব থকা হলে এই ব্যয়োগ এহেণ কৰি অসংখ্য লোক অক্ষৰী হ'বলৈ আগ বাঢ়িল হেতেন আৰু অনেক নেশবিদ্যালয় স্থাপিত হ'ল হেতেন। ভৱিষ্যত লাভৰ আশাইহে বৰ্ত্তমানলৈকে জনসাধাৰণৰ মন শিক্ষাৰ কাণে আকৰ্ষণ কৰি আহিছে।

আন কাণে চাব লাগিলে কেৱল আখৰ কেইটা তিনি বাহৰ ভিতৰত চিনাই দি কোনো এজনক অক্ষৰী বুলি দৰি লৈ বিধাৰ দিলে যত্ৰ সফল নহ'ব। তেওঁক সেই অজ্ঞাৰ ৰাখিবলৈ যোগাৰ দিব লাগিব। সেয়ে নহলে পিচৰ কেইবাৰ মানতে তেওঁ সকলো পাৰিব। আখৰৰ লগত চিনাকি হোৱাই শিক্ষিতৰ চাব নহ'ব। আখৰ শিক্ষাৰ ৰাশন হে। এতেকে যি বিলাক ঠাইত নেশবিদ্যালয় স্থাপিত হৈছে সেইবিলাক ঠাইক পুৰী ভড়াপ একো খনি আৰু তাৰ তত্ত্বাবধান গোৱা উদ্ভূতক লোকৰো বিধান কৰিলেহে কিছুপৰিমাণে ফল দৰিব।

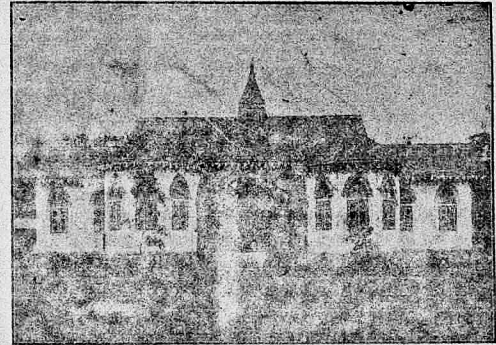
অসমৰ প্ৰত্যেক গাৰ্ভেতে নামঘৰ আছে। এই নামঘৰ বিলাকৰ কাৰ্য্য চলিবৰ কাৰণে দুই টাকি জনকৈ পাত্ৰক, নাম লগোৱা ওলা কাকতি আদি বিষয়া থাকে আৰু সেই বিলাক বিষয়া বাঢ়ি লোৱাৰ ভাব ৰাখিব ওপৰত। এই বিষয়া বিলাকে সমাজত মান ভাণ পাৰে। সেই বাবেই এই বিষয়া বাব পাবলৈ অনেক আশ্ৰয় কৰি লিখা পঢ়া শিকে। এইবিলাক পৰা বৰ্ত্তমানত পোপে পাই আহিছে। শিক্ষিত সমাজৰ পৰা উল্লেখ পাৰে মনৰ এই প্ৰথা সজীৱিত হবৰ সম্ভাৱনা আছে আৰু সেয়ে হলে ই জন সাধাৰণৰ শিক্ষাত সাহায্য কৰিব।

সাহিত্য সভা পত্ৰিকা



নবম বহুৰ—তৃতীয় সংখ্যা

২৮৩২ শকাব্দ



সম্পাদক

শ্ৰীৰামেশ্বৰ বৰুৱা

অসম সাহিত্য সভাৰ পৰা প্ৰকাশিত

চন্দ্ৰকান্ত সাহিত্য মন্দিৰ, যোৰহাট।

সূচী।

বিষয়	লেখক	পিঠি
১। কানিৰ অপকাৰিতা ...	শ্ৰীদীননাথ শৰ্মা	৮৩
২। ষড়দৰ্শনি ...	পণ্ডিত শ্ৰীদেৱেশ্বৰনাথ সাংখ্যকীৰ্ত্ত	৯৭
৩। স্বৰ্গীয় ভোলানাথ বৰুৱা ...	শ্ৰীসৰ্বেশ্বৰ কটকী	৯৬
৪। প্ৰতিষ্ঠা (পদ্য) ...	৮হিতেশ্বৰ বৰবৰুৱা	৯৯
৫। আয়ুৰ্বেদ ...	শ্ৰীঠাণ্ডুলেশ্বৰ বৰুৱা	১০০
৬। ব্যাসাশ্ৰম পুথি ...	শ্ৰীশ্ৰীৰামচন্দ্ৰ দাস	১০২
৭। গড়মুড় সত্ৰৰ চমু বুৰঞ্জী ...	শ্ৰীৰামেশ্বৰ বৰুৱা	১০৭
৮। অসমৰ ধান সত্ৰৰ পৰিচয়	ঐ	১০৯
৯। সন্মিলনৰ প্ৰস্তাৱ সমূহ ...		১২০
১০। সম্পাদকীয় ...		১২২

ষোৰহাটৰ দৰ্পণ প্ৰেচত ছপা কৰা হ'ল।